

# คู่มือการปฏิบัติงาน สำหรับนักทรัพยากรบุคคล

- การสรรหาและเลือกสรรบุคคลเพื่อจ้างเป็นพนักงานจ้าง

จัดทำโดย

งานการเจ้าหน้าที่ สำนักปลัดองค์การบริหารส่วนตำบลต้นมะม่วง

ฉบับ เดือน มกราคม พ.ศ. ๒๕๖๗



คู่มือการปฏิบัติงานสำหรับนักทรัพยากรบุคคล : การสรรหาและเลือกสรรบุคคลเพื่อจ้างเป็นพนักงานจ้าง

หน่วยงานที่รับผิดชอบ : งานการเจ้าหน้าที่ สำนักปลัดองค์การบริหารส่วนตำบลต้นมะม่วง

คู่มือฉบับนี้ จัดทำขึ้นเพื่อให้ผู้เกี่ยวข้องทุกระดับสามารถศึกษาและนำไปใช้ประโยชน์เพื่อให้มีมาตรฐานและการปฏิบัติงานของงานการเจ้าหน้าที่ สำนักปลัดองค์การบริหารส่วนตำบลต้นมะม่วงเป็นไปอย่างมีประสิทธิภาพมากขึ้น หวังว่าคู่มือปฏิบัติงานฉบับนี้ จะทำให้การปฏิบัติงานของผู้เกี่ยวข้องทุกระดับบังเกิดผลอย่างมีมาตรฐานเดียวกัน

คู่มือฉบับนี้ เป็นการนำเสนอกระบวนการการสรรหาและเลือกสรรบุคคลเพื่อจ้างเป็นพนักงานจ้าง มีขั้นตอนการปฏิบัติงาน ดังนี้

#### **กระบวนการแรก : ประกาศรับสมัครสอบพนักงานจ้าง**

**ขั้นตอนที่ ๑** สำรวจตำแหน่งว่างทำบันทึกเสนอขออนุมัติต่อนายกองค์การบริหารส่วนตำบลต้นมะม่วง ประกาศรับสมัครเพื่อสรรหาและเลือกสรรพนักงานจ้างลงสู่ตำแหน่งที่ว่าง

**ขั้นตอนที่ ๒** จัดทำประกาศรับสมัครสอบ โดยปิดประกาศประชาสัมพันธ์ไม่น้อยกว่า ๕ วันทำการ ก่อนกำหนดวันรับสมัครสอบ

**ขั้นตอนที่ ๓** แต่งตั้งคณะกรรมการดำเนินการสรรหาและเลือกสรรบุคคลเป็นพนักงานจ้าง

#### **กระบวนการที่สอง : การรับสมัคร**

**ขั้นตอนที่ ๑** แต่งตั้งเจ้าหน้าที่รับสมัครและตรวจสอบคุณสมบัติ

**ขั้นตอนที่ ๒** รับสมัครสอบ ไม่น้อยกว่า ๗ วันทำการ

**ขั้นตอนที่ ๓** รายงานผลการรับสมัคร

**ขั้นตอนที่ ๔** รายงานผลการตรวจสอบคุณสมบัติ

**ขั้นตอนที่ ๕** ประกาศรายชื่อผู้มีสิทธิเข้าสอบ และประกาศระเบียบเกี่ยวกับการสอบ โดยปิดประกาศ ณ ป้ายประชาสัมพันธ์ขององค์การบริหารส่วนตำบลต้นมะม่วง ลงประกาศทาง <http://www.tonmamoung.go.th>

#### **กระบวนการที่สาม : กระบวนการสรรหา**

**ขั้นตอนที่ ๑** สรรหาโดยวิธีการสอบสัมภาษณ์/ข้อเขียน/ทดสอบตัวอย่างงาน

**ขั้นตอนที่ ๒** ประชุมคณะกรรมการดำเนินการสรรหาและเลือกสรร เพื่อรับรองผลคะแนนและประกาศบัญชีรายชื่อและการขึ้นบัญชีผู้ผ่านการสรรหา

**ขั้นตอนที่ ๓** ประกาศรายชื่อและการขึ้นบัญชีผู้ผ่านการเลือกสรร โดยปิดประกาศ ณ ป้ายประชาสัมพันธ์ขององค์การบริหารส่วนตำบลต้นมะม่วง ลงประกาศทาง <http://www.tonmamoung.go.th>

#### **กระบวนการที่สี่ : การจ้างพนักงานจ้าง**

**ขั้นตอนที่ ๑** ขอความเห็นชอบการจ้างพนักงานจ้างต่อคณะกรรมการพนักงานส่วนตำบลจังหวัดเพชรบุรี

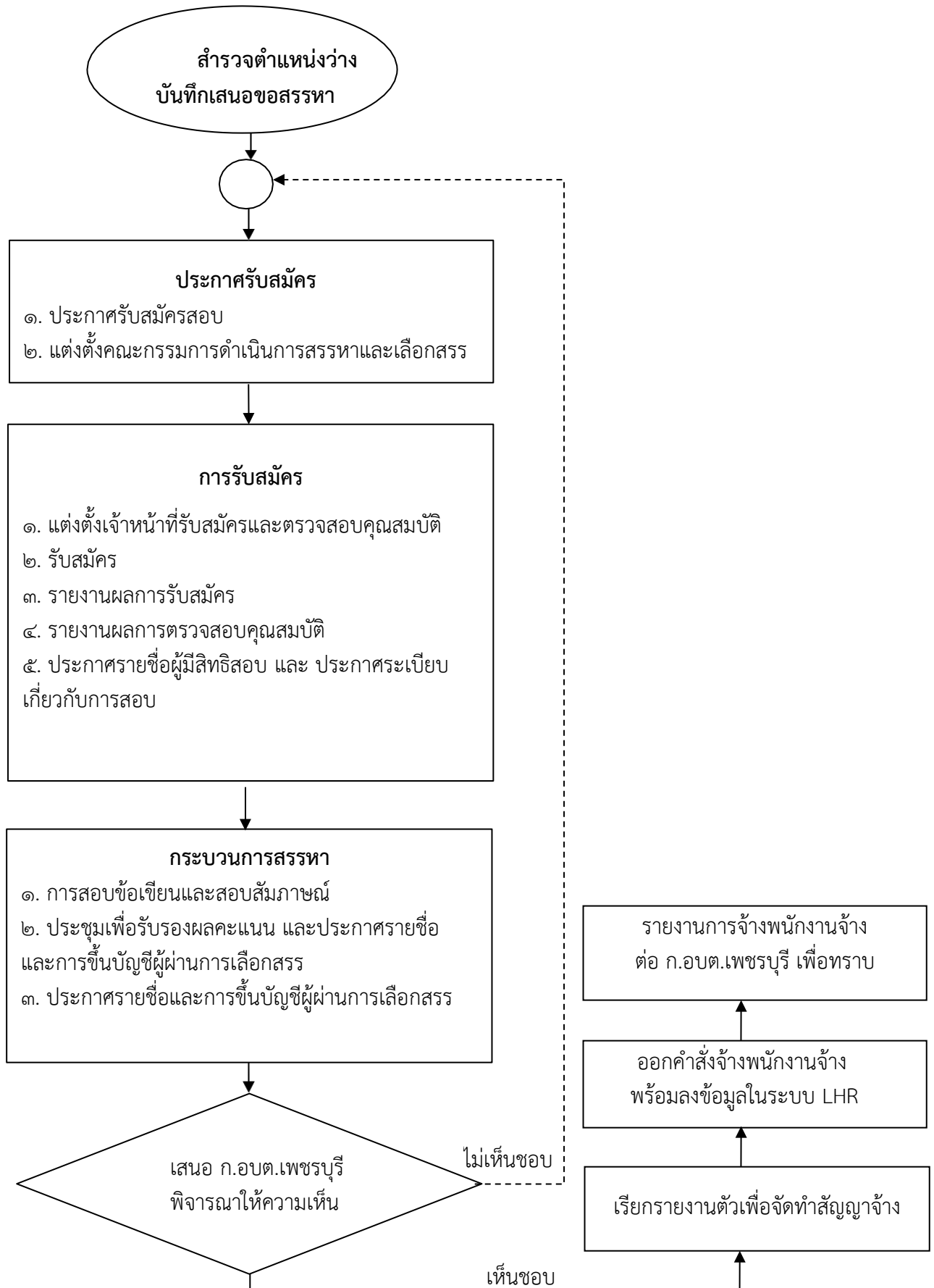
**ขั้นตอนที่ ๒** จัดทำหนังสือเรียกรายงานตัวเพื่อทำสัญญาจ้าง

**ขั้นตอนที่ ๓** ออกคำสั่งการจ้างพนักงานจ้างทำสัญญาจ้างและแจ้งคำสั่งไปยังกองต่างๆ เพื่อรับทราบ

**ขั้นตอนที่ ๔** ลงข้อมูลในระบบศูนย์บริการข้อมูลบุคลากรท้องถิ่นแห่งชาติ LHR

**ขั้นตอนที่ ๕** รายงานผลการดำเนินการให้ ก.อบต.จังหวัดเพชรบุรี เพื่อทราบ

## Flow Chart กระบวนการสรรหาพนักงานจ้าง :



**ระเบียบ/ข้อกำหนดที่เกี่ยวข้อง**

ประกาศคณะกรรมการพนักงานส่วนตำบลจังหวัดเพชรบุรี เรื่อง หลักเกณฑ์และเงื่อนไขเกี่ยวกับพนักงานจ้าง ลงวันที่ ๒๘ มิถุนายน ๒๕๔๗ และที่แก้ไขเพิ่มเติมจนถึงปัจจุบัน

**ระยะเวลาเปิดให้บริการ ณ งานการเจ้าหน้าที่ สำนักปลัดองค์การบริหารส่วนตำบลต้นมะม่วง**

-ให้บริการวันจันทร์ ถึง วันศุกร์ (เว้นวันหยุดราชการ) ตั้งแต่เวลา ๐๘ : ๓๐ – ๑๖ : ๓๐ (ไม่มีพักเที่ยง)

**ช่องทางการติดต่อสอบถามข้อมูล**

หมายเลขโทรศัพท์ ๐๓๒ ๔๙๓ ๕๑๔ (งานการเจ้าหน้าที่)

<http://www.tonmamoung.go.th>





ประกาศคณะกรรมการพนักงานส่วนตำบลจังหวัดเพชรบุรี  
เรื่อง หลักเกณฑ์และเงื่อนไขเกี่ยวกับพนักงานจ้าง

โดยที่เป็นการสมควรกำหนดให้มีการปรับปรุงประกาศคณะกรรมการพนักงานส่วนตำบล  
เรื่อง หลักเกณฑ์และเงื่อนไขเกี่ยวกับการบริหารงานบุคคลสำหรับลูกจ้างขององค์การบริหารส่วนตำบล  
เพื่อให้เกิดความเหมาะสมและให้การปฏิบัติราชการขององค์การบริหารส่วนตำบลมีความคล่องตัวเกิด  
ประสิทธิภาพและประสิทธิผล

อาศัยอำนาจตามความในมาตรา 22 ประกอบกับมาตรา 26 แห่งพระราชบัญญัติระเบียบ  
บริหารงานบุคคลส่วนท้องถิ่น พ.ศ. 2542 และมติคณะกรรมการพนักงานส่วนตำบลจังหวัดเพชรบุรี ในคราว  
ประชุมครั้งที่ 6/2547 เมื่อวันที่ 23 มิถุนายน 2547 จึงมีมติเห็นชอบกำหนดหลักเกณฑ์และเงื่อนไขเกี่ยวกับ  
พนักงานจ้างสำหรับองค์การบริหารส่วนตำบลได้ ดังต่อไปนี้

ข้อ 1 ในหลักเกณฑ์และเงื่อนไขนี้

"พนักงานจ้าง" หมายความว่า ลูกจ้างขององค์การบริหารส่วนตำบล ตามพระราชบัญญัติ  
ระเบียบบริหารงานบุคคลส่วนท้องถิ่น พ.ศ. 2542 โดยเป็นบุคคลซึ่งได้รับการจ้างตามสัญญาจ้างตามหลัก  
เกณฑ์และเงื่อนไข โดยได้รับค่าตอบแทนจากงบประมาณขององค์การบริหารส่วนตำบล เพื่อปฏิบัติงาน  
ให้กับองค์การบริหารส่วนตำบลนั้น

"สัญญาจ้าง" หมายความว่า สัญญาจ้างพนักงานจ้างตามหลักเกณฑ์และเงื่อนไขนี้

"พนักงานจ้างตามภารกิจ" หมายความว่า ถึง พนักงานจ้างที่มีลักษณะงานเป็นการส่งเสริม  
หรือสนับสนุนการทำงานของพนักงานส่วนตำบล หรืองานที่ต้องใช้ทักษะเฉพาะบุคคล

"พนักงานจ้างผู้เชี่ยวชาญพิเศษ" หมายความว่า ถึง พนักงานจ้างที่มีลักษณะงาน  
เป็นที่ปรึกษา โดยเป็นผู้ที่มีความเชี่ยวชาญเป็นพิเศษหรือความชำนาญพิเศษ หรือวิชาชีพเฉพาะพิเศษ  
เฉพาะด้าน อันเป็นที่ยอมรับในวงการศึกษาการหรือวงการในงานที่เกี่ยวข้องกับภารกิจขององค์การบริหาร  
ส่วนตำบลด้านนั้น ๆ

"พนักงานจ้างทั่วไป" หมายความว่า พนักงานจ้างที่มีลักษณะงานเป็นการใช้แรงงานทั่วไป  
ซึ่งไม่ต้องใช้ความรู้หรือทักษะเฉพาะด้านในการปฏิบัติงาน และมีระยะเวลาการจ้างในช่วงสั้น ๆ ไม่เกิน 1 ปี

"ค่าตอบแทน" หมายความว่า เงินเดือนซึ่งจ่ายให้แก่พนักงานจ้างในการปฏิบัติงาน  
ให้แก่องค์การบริหารส่วนตำบล ตามอัตราที่กำหนดในหลักเกณฑ์และเงื่อนไขนี้

"ค่าตอบแทนพิเศษ" หมายความว่า เงินที่จ่ายเพิ่มให้กับพนักงานจ้าง เมื่อมีผลการประเมิน การปฏิบัติงาน คุณภาพงาน และปริมาณงาน ในระดับดีเด่น

"การสรรหา" หมายความว่า การประกาศรับสมัครบุคคลที่มีความรู้ ความสามารถ และคุณสมบัติอื่น ๆ ที่จำเป็นต่อการปฏิบัติงานในตำแหน่งที่องค์การบริหารส่วนตำบลกำหนดจำนวนหนึ่ง เพื่อทำการเลือกสรร

"การเลือกสรร" หมายความว่า การพิจารณาบุคคลที่ได้ทำการสรรหาทั้งหมด และทำการ คัดเลือกเพื่อให้ได้บุคคลที่เหมาะสมที่สุด

ข้อ 2 บรรดากฎหมาย กฎ ระเบียบ ประกาศ ข้อบังคับ คำสั่ง มติคณะรัฐมนตรี มาตรฐานทั่วไป หลักเกณฑ์ หรือมติคณะกรรมการกลางพนักงานส่วนตำบล ที่กำหนดให้พนักงานส่วนตำบล หรือลูกจ้างขององค์การบริหารส่วนตำบลมีหน้าที่ต้องปฏิบัติหรือละเว้นการปฏิบัติหรือเป็นข้อห้ามในเรื่องใด ให้ถือว่าพนักงานจ้างมีหน้าที่ต้องปฏิบัติหรือละเว้นการปฏิบัติหรือต้องห้ามเช่นเดียวกับพนักงานส่วนตำบล หรือลูกจ้างขององค์การบริหารส่วนตำบลด้วย ทั้งนี้ เว้นแต่เรื่องใดที่กำหนดไว้แล้วโดยเฉพาะในหลักเกณฑ์และ เงื่อนไขนี้ หรือตามเงื่อนไขของสัญญาจ้าง หรือเป็นกรณีที่คณะกรรมการกลางพนักงานส่วนตำบลประกาศ กำหนดให้พนักงานจ้างประเภทใดหรือตำแหน่งในลักษณะงานใดได้รับยกเว้นไม่ต้องปฏิบัติเช่นเดียวกับ พนักงานส่วนตำบล หรือลูกจ้างขององค์การบริหารส่วนตำบลในบางเรื่อง เพื่อให้เหมาะสมกับสภาพการ ปฏิบัติงานของพนักงานจ้าง

## หมวด 1 พนักงานจ้าง

ข้อ 3 พนักงานจ้างมีสามประเภท ดังต่อไปนี้

- (1) พนักงานจ้างตามภารกิจ
- (2) พนักงานจ้างผู้เชี่ยวชาญพิเศษ
- (3) พนักงานจ้างทั่วไป

ตำแหน่งพนักงานจ้างลักษณะงานใดจะมีชื่อตามลักษณะงานนั้น กรณีที่มีลักษณะงาน สลับสับเปลี่ยนหรือส่งเสริมการทำงานของพนักงานส่วนตำบลตำแหน่งใด จะมีชื่อเป็นผู้ช่วยพนักงานส่วนตำบล ในตำแหน่งงานนั้น

ข้อ 4 ผู้ที่จะได้รับการจ้างเป็นพนักงานจ้าง ต้องมีคุณสมบัติและไม่มีลักษณะต้องห้าม ดังต่อไปนี้

- (1) มีสัญชาติไทย
- (2) มีอายุไม่ต่ำกว่าสิบแปดปี และไม่เกิน 60 ปี เว้นแต่พนักงานจ้างผู้เชี่ยวชาญพิเศษ อายุไม่เกิน 70 ปี
- (3) ไม่เป็นบุคคลล้มละลาย
- (4) ไม่เป็นผู้มีกายทุพพลภาพจนไม่สามารถปฏิบัติหน้าที่ได้ ไร้ความสามารถ หรือจิตฟั่นเฟือนไม่สมประกอบ หรือเป็นโรคตามที่กำหนดไว้ในประกาศกำหนดโรคที่เป็นลักษณะต้องห้าม เบื้องต้น สำหรับพนักงานส่วนตำบล
- (5) ไม่เป็นผู้ดำรงตำแหน่งทางการเมือง กรรมการพรรคการเมือง หรือเจ้าหน้าที่ใน พรรคการเมือง
- (6) ไม่เป็นผู้ดำรงตำแหน่งผู้บริหารท้องถิ่น คณะผู้บริหารท้องถิ่นสมาชิกสภาท้องถิ่น
- (7) ไม่เป็นผู้เคยต้องรับโทษจำคุกโดยคำพิพากษาถึงที่สุด ให้จำคุกเพราะกระทำความผิด ทางอาญา เว้นแต่เป็นโทษสำหรับความผิดที่ได้กระทำโดยประมาทหรือความผิดลหุโทษ
- (8) ไม่เป็นผู้เคยถูกลงโทษให้ออก ปลดออก หรือไล่ออกจากราชการ รัฐวิสาหกิจ หรือหน่วยงานอื่นของรัฐ
- (9) ไม่เป็นข้าราชการหรือลูกจ้างของส่วนราชการ พนักงานหรือลูกจ้างของหน่วยงานอื่น ของรัฐ รัฐวิสาหกิจ หรือพนักงานหรือลูกจ้างของราชการส่วนท้องถิ่น

## หมวด 2

### การกำหนดตำแหน่ง การจ้าง

ข้อ 5 ในการกำหนดตำแหน่งของพนักงานจ้าง ให้องค์การบริหารส่วนตำบลกำหนด และเสนอขอความเห็นชอบต่อคณะกรรมการพนักงานส่วนตำบล สำหรับตำแหน่งพนักงานจ้างผู้เชี่ยวชาญพิเศษ เมื่อคณะกรรมการพนักงานส่วนตำบลเห็นชอบแล้ว ต้องเสนอคณะกรรมการกลางพนักงานส่วนตำบล เห็นชอบด้วย

การกำหนดตำแหน่งตามวรรคหนึ่ง ให้จำแนกตำแหน่งตามลักษณะงาน ดังต่อไปนี้

- (1) พนักงานจ้างตามภารกิจ ได้แก่
  - (1.1) ตำแหน่งสำหรับผู้มีคุณวุฒิ
  - (1.2) ตำแหน่งสำหรับผู้มีทักษะ
  - (1.3) ตำแหน่งวิชาชีพเฉพาะ
- (2) พนักงานจ้างผู้เชี่ยวชาญพิเศษ
- (3) พนักงานจ้างทั่วไป

ข้อ 6 การกำหนดลักษณะงานและคุณสมบัติเฉพาะสำหรับตำแหน่งของพนักงานจ้างตามข้อ 5 ให้เป็นไปดังนี้

(1) พนักงานจ้างตามภารกิจ ให้ใช้ลักษณะงานคุณสมบัติเฉพาะสำหรับตำแหน่งของพนักงานส่วนตำบล หรือข้าราชการพลเรือนโดยอนุโลม เว้นแต่พนักงานจ้างที่เป็นงานที่ต้องใช้ทักษะเฉพาะของบุคคลซึ่งมิได้ผ่านการเรียนการสอนในสถาบันการศึกษาใดเป็นการเฉพาะ ผู้นั้นจะต้องเป็นผู้ที่มีความรู้ ความสามารถ และทักษะในงานที่จะปฏิบัติไม่ต่ำกว่า 5 ปี

ทักษะของบุคคลที่กำหนดในวรรคแรก จะต้องสามารถพิสูจน์ให้เห็นถึงความมีทักษะในงานนั้น ๆ โดยมีหนังสือรับรองการทำงานจากนายจ้างหรือหน่วยงานซึ่งระบุถึงลักษณะงานที่ได้ปฏิบัติ หรือมีการทดสอบทักษะเฉพาะบุคคลด้วยการทดลองปฏิบัติ

(2) พนักงานจ้างผู้เชี่ยวชาญพิเศษ

(2.1) ลักษณะงานของพนักงานจ้างผู้เชี่ยวชาญพิเศษ เป็นงานที่มีลักษณะดังต่อไปนี้

(ก) เป็นงานที่ต้องปฏิบัติโดยบุคคลที่มีความรู้ ความสามารถ ประสบการณ์ และความเชี่ยวชาญเป็นพิเศษในสาขาวิชาที่เกี่ยวข้องกับงานหรือโครงการ ซึ่งเป็นที่ยอมรับในวงการด้านนั้น ๆ และ

(ข) เป็นงานหรือโครงการที่มีภารกิจหรือเป้าหมายชัดเจน และมีกำหนดระยะเวลาสิ้นสุดแน่นอน โดยได้รับอนุมัติจากนายกองค์การบริหารส่วนตำบลให้ดำเนินการได้ภายในวงเงินงบประมาณตามข้อบัญญัติ และ

(ค) เป็นงานหรือโครงการที่มีความสำคัญเร่งด่วน ที่ต้องดำเนินการให้แล้วเสร็จโดยเร็ว และ

(ง) เป็นงานหรือโครงการที่ไม่อาจหาผู้ปฏิบัติที่เหมาะสมในหน่วยงานได้ และ

(จ) เป็นงานที่เกี่ยวกับภารกิจขององค์การบริหารส่วนตำบลในด้านต่าง ๆ

เช่น ด้านกฎหมาย ด้านการวางแผน ด้านการส่งเสริมการลงทุนและอาชีพ ด้านทรัพยากรธรรมชาติและสิ่งแวดล้อม ด้านการศึกษา ศาสนา ศิลปะและวัฒนธรรม ด้านการสาธารณสุข ด้านวิศวกรรมศาสตร์ เป็นต้น



## (2.2) คุณสมบัติเฉพาะสำหรับตำแหน่ง

มีคุณวุฒิการศึกษาเทียบได้ไม่ต่ำกว่าปริญญาตรี และเคยรับราชการในตำแหน่ง ตั้งแต่ระดับ 9 ขึ้นไป หรือมีประสบการณ์และผลงานในการบริหารงานภาคเอกชน อันเป็นที่ยอมรับในวงการบริหาร หรือวงการที่เกี่ยวข้องกับภารกิจขององค์การบริหารส่วนตำบลด้านนั้น ๆ มาไม่น้อยกว่า 20 ปี

ข้อ 7 ให้องค์การบริหารส่วนตำบลจัดทำกรอบอัตรากำลังพนักงานจ้างเป็นระยะเวลาสี่ปี โดยให้สอดคล้องกับเป้าหมายการปฏิบัติราชการขององค์การบริหารส่วนตำบลและงบประมาณ ทั้งนี้ตาม แนวทางการจัดกรอบอัตรากำลังพนักงานจ้างที่กำหนดใน หมวด 3

กรอบอัตรากำลังพนักงานจ้างขององค์การบริหารส่วนตำบลตามวรรคหนึ่ง จะต้องเสนอ ต่อคณะกรรมการพนักงานส่วนตำบลเพื่อให้ความเห็นชอบ

ในกรณีที่มีเหตุผลความจำเป็น องค์การบริหารส่วนตำบลอาจขอเปลี่ยนกรอบอัตรากำลัง พนักงานจ้างได้ โดยได้รับความเห็นชอบจากคณะกรรมการพนักงานส่วนตำบล

ข้อ 8 การสรรหาและการเลือกสรรบุคคลเพื่อจ้างเป็นพนักงานจ้าง ให้เป็นไปตาม หลักเกณฑ์ วิธีการ และเงื่อนไขที่กำหนดใน หมวด 4

ข้อ 9 การจ้างพนักงานจ้าง จะต้องได้รับความเห็นชอบจากคณะกรรมการพนักงาน ส่วนตำบลก่อน จึงทำสัญญาจ้างได้ โดยพนักงานจ้างตามภารกิจและพนักงานจ้างผู้เชี่ยวชาญพิเศษ ให้ทำเป็นสัญญาจ้างไม่เกินคราวละสี่ปี สำหรับพนักงานจ้างทั่วไปให้ทำสัญญาจ้างไม่เกินคราวละหนึ่งปี หรือตามโครงการที่มีกำหนดเวลาเริ่มต้นและสิ้นสุดไว้ โดยอาจมีการต่อสัญญาได้ ทั้งนี้ ตามความเหมาะสมและความจำเป็นของแต่ละองค์การบริหารส่วนตำบล

แบบสัญญาจ้างให้เป็นไปตามท้ายมาตรฐานทั่วไปนี้

การทำสัญญาตามวรรคหนึ่ง ให้นายองค์การบริหารส่วนตำบลเป็นผู้ลงนามในสัญญาจ้าง กับผู้ได้รับการสรรหาหรือการเลือกสรรเป็นพนักงานจ้าง

ข้อ 10 การแต่งกายและเครื่องแบบปกติ ให้เป็นไปตามที่องค์การบริหารส่วนตำบลกำหนด เครื่องแบบพิธีการให้เป็นไปตามที่คณะกรรมการกลางพนักงานส่วนตำบลกำหนด

ข้อ 11 วันเวลาการทำงาน ให้เป็นไปตามระเบียบ มาตรฐานทั่วไป หรือหลักเกณฑ์ ที่กำหนดสำหรับพนักงานส่วนตำบล เว้นแต่วิธีการทำงานในกรณีที่ไม่ต้องอยู่ปฏิบัติงานประจำองค์การบริหารส่วนตำบล ให้เป็นไปตามที่องค์การบริหารส่วนตำบลกำหนด ซึ่งอาจแตกต่างกันได้ตามหน้าที่ ของพนักงานจ้างในแต่ละตำแหน่ง โดยคำนึงถึงผลสำเร็จของงาน

### หมวด 3 การจัดทำกรอบอัตรากำลังพนักงานจ้าง

ข้อ 12 การกำหนดจำนวนพนักงานจ้าง ให้องค์การบริหารส่วนตำบลจัดทำเป็นกรอบอัตรากำลัง โดยความเห็นชอบของคณะกรรมการพนักงานส่วนตำบล โดยพิจารณาถึงการใช้ง่าตั้งคนในภาพรวมขององค์การบริหารส่วนตำบล ให้มีความเหมาะสมสำหรับแนวทางในการจัดทำกรอบอัตรากำลังพนักงานจ้าง ให้นำแนวทางและแบบในการจัดทำแผนอัตรากำลังตามปี ขององค์การบริหารส่วนตำบลมาใช้โดยอนุโลม

การกำหนดจำนวนพนักงานจ้างตามวรรคหนึ่ง องค์การบริหารส่วนตำบลที่จะมีพนักงานจ้างผู้เชี่ยวชาญพิเศษได้ ต้องมีรายได้โดยไม่รวมเงินอุดหนุนตั้งแต่ 20 ล้านบาทขึ้นไป โดยมีพนักงานจ้างผู้เชี่ยวชาญพิเศษได้หนึ่งคน

ข้อ 13 ให้แต่ละองค์การบริหารส่วนตำบลดำเนินการจัดทำกรอบอัตรากำลังพนักงานจ้าง ให้เสร็จสิ้นภายในสามเดือน โดยให้เริ่มดำเนินการตั้งแต่วันที่หลักเกณฑ์และเงื่อนไขมีผลใช้บังคับ หากองค์การบริหารส่วนตำบลใดไม่สามารถดำเนินการจัดทำกรอบอัตรากำลังพนักงานจ้างให้แล้วเสร็จตามระยะเวลาที่กำหนด ให้รายงานต่อคณะกรรมการพนักงานส่วนตำบลทราบ เพื่อพิจารณหาแนวทางแก้ไขปัญหาต่อไป

ข้อ 14 ในกรณีที่องค์การบริหารส่วนตำบลโดยยังจัดทำกรอบอัตรากำลังพนักงานจ้างไม่แล้วเสร็จ แต่มีภารกิจที่จำเป็นต้องจ้างพนักงานจ้างเพื่อปฏิบัติงาน และมีงบประมาณจากการที่อัตราถูกจ้างประจำว่างลงระหว่างปี ให้องค์การบริหารส่วนตำบลนั้นดำเนินการจ้างโดยได้รับความเห็นชอบจากคณะกรรมการพนักงานส่วนตำบลได้ โดยให้ถือกรอบอัตรากำลังถูกจ้างประจำที่คณะกรรมการพนักงานส่วนตำบลให้ความเห็นชอบแล้ว เป็นกรอบอัตรากำลังพนักงานจ้างไปพลางก่อน ทั้งนี้ ให้หักจำนวนตำแหน่งที่สามารถใช้การจ้างเหมาบริการได้ออกก่อนด้วย และให้รายงานคณะกรรมการพนักงานส่วนตำบลทราบภายใน 15 วัน หลังจากที่ได้ทำสัญญาจ้างแล้ว

ข้อ 15 ในการจัดกรอบอัตรากำลังพนักงานจ้าง โดยให้ถือกรอบอัตรากำลังถูกจ้างประจำที่คณะกรรมการพนักงานส่วนตำบลให้ความเห็นชอบแล้ว เป็นกรอบอัตรากำลังพนักงานจ้างไปพลางก่อนตามข้อ 14 นั้น เพื่อเป็นพื้นฐานในการดำเนินการจัดทำกรอบอัตรากำลังพนักงานจ้าง องค์การบริหารส่วนตำบลควรจัดกลุ่มตำแหน่งถูกจ้างประจำเข้าตามลักษณะงานของพนักงานจ้างก่อน และพิจารณาตามภารกิจและปริมาณงานว่าควรมีกรอบอัตรากำลังพนักงานจ้างในแต่ละประเภทแต่ละลักษณะงานจำนวนเท่าไร โดยในกรอบอัตรากำลังพนักงานจ้างต้องระบุว่าเป็นอัตรากำลังถูกจ้างประจำและถูกจ้างชั่วคราวเดิมเท่าไร

ข้อ 16 ในกรณีที่ต้องจัดการบริหารส่วนตำบลใดจำเป็นต้องจ้างพนักงานจ้าง เพื่อปฏิบัติงานที่มีความจำเป็นเร่งด่วน ตามนโยบายรัฐบาลหรือมติคณะรัฐมนตรี หรือนโยบายขององค์การบริหารส่วนตำบล นอกเหนือจากกรอบอัตราจ้างพนักงานจ้างที่ได้กำหนดไว้ และมีงบประมาณสำหรับการดำเนินการแล้ว ให้องค์การบริหารส่วนตำบลขอความเห็นชอบจากคณะกรรมการพนักงานส่วนตำบลนั้น ก่อนที่จะดำเนินการสรรหาและเลือกสรรบุคคลเพื่อจ้างเป็นพนักงานจ้างได้ และรายงานผลการดำเนินการให้คณะกรรมการพนักงานส่วนตำบลเพื่อขอความเห็นชอบในการทำสัญญาจ้าง

ข้อ 17 ให้สำนักงานคณะกรรมการพนักงานส่วนตำบล จัดส่งสำเนากรอบอัตราจ้างพนักงานจ้างที่คณะกรรมการพนักงานส่วนตำบลเห็นชอบแล้ว ให้สำนักงานคณะกรรมการกลางพนักงานส่วนตำบลทราบ ภายใน 30 วัน นับแต่คณะกรรมการพนักงานส่วนตำบลให้ความเห็นชอบ

#### หมวด 4

#### การสรรหา และการเลือกสรร

ข้อ 18 ให้องค์การบริหารส่วนตำบลดำเนินการสรรหาและเลือกสรรบุคคลเพื่อเป็นพนักงานจ้าง โดยยึดหลักสมรรถนะ ความเท่าเทียมในโอกาส และประโยชน์ของทางราชการเป็นสำคัญ ด้วยกระบวนการที่ได้มาตรฐาน ยุติธรรม และโปร่งใส เพื่อรองรับการตรวจสอบตามแนวทางการบริหารกิจการบ้านเมืองที่ดี

ข้อ 19 การสรรหาและเลือกสรรพนักงานจ้างตามภารกิจและพนักงานจ้างทั่วไป เมื่อคณะกรรมการพนักงานส่วนตำบลเห็นชอบ ให้กำหนดตำแหน่งใดแล้ว ให้ดำเนินการตามหลักเกณฑ์และวิธีการ ดังนี้

(1) ให้องค์การบริหารส่วนตำบลจัดทำประกาศรับสมัคร ซึ่งมีรายละเอียดเกี่ยวกับประเภทของพนักงานจ้าง ลักษณะงาน ชื่อตำแหน่ง ความรับผิดชอบของตำแหน่ง ระยะเวลาการจ้าง ค่าตอบแทนที่จะได้รับ คุณสมบัติของผู้มีสิทธิสมัคร หลักเกณฑ์และวิธีการสรรหาและเลือกสรร เกณฑ์การตัดสินใจและเงื่อนไขการจ้างอื่น ๆ ตลอดจนกำหนดวันและเวลาของกิจกรรมต่าง ๆ ที่เกี่ยวข้อง เพื่อประกาศให้ผู้มีสิทธิสมัครทราบ

ประกาศรับสมัครนั้น ให้ปิดไว้ในที่เปิดเผยเป็นวงกว้างไป มีระยะเวลาไม่น้อยกว่า 5 วันทำการ ก่อนกำหนดวันรับสมัคร

(2) องค์การบริหารส่วนตำบลอาจกำหนดให้ผู้สมัครเสียค่าธรรมเนียมการสมัคร ตำแหน่งละไม่เกิน 100 บาท ได้ตามความจำเป็นและเหมาะสม

(3) องค์การบริหารส่วนตำบลอาจกำหนดระยะเวลาในการรับสมัครได้ตามความเหมาะสม แต่ทั้งนี้ต้องไม่น้อยกว่า 7 วันทำการ

(4) หลักเกณฑ์การเลือกสรรบุคคลเพื่อปฏิบัติงานให้ยึดหลัก "สมรรถนะ" ที่จำเป็นต้องใช้สำหรับการปฏิบัติงานในตำแหน่งตามที่องค์การบริหารส่วนตำบลกำหนด ซึ่งประกอบด้วย

(ก) ความรู้ของบุคคลในเรื่องต่าง ๆ ที่จำเป็นต่อการปฏิบัติงาน

(ข) ความสามารถหรือทักษะเฉพาะของบุคคลในเรื่องต่าง ๆ ที่จำเป็นต่อการปฏิบัติงาน

และ

(ค) คุณลักษณะอื่น ๆ ของบุคคลซึ่งจำเป็นหรือเหมาะสมต่อการปฏิบัติงาน

(5) ให้กำหนดคะแนนเต็มของสมรรถนะแต่ละเรื่องได้ตามความจำเป็นและความสอดคล้องกับตำแหน่งงาน ทั้งนี้ สมรรถนะที่จำเป็นมากที่สุดควรมีน้ำหนักของคะแนนเต็มมากที่สุด

(6) วิธีการประเมินสมรรถนะแต่ละเรื่อง ให้องค์การบริหารส่วนตำบลเป็นผู้กำหนด โดยสมรรถนะเรื่องหนึ่งสามารถประเมินได้ด้วยวิธีการประเมินหลายวิธีการหรือสมรรถนะหลาย ๆ เรื่อง สามารถประเมินได้ด้วยวิธีการประเมินวิธีเดียวกันตามที่เห็นว่าเหมาะสม และสอดคล้องกับการประเมินสมรรถนะดังกล่าว ได้แก่ การสอบข้อเขียน การทดสอบตัวอย่างงาน การสัมภาษณ์ การทดสอบด้วยสถานการณ์จำลอง การตรวจสอบกับบุคคลที่อ้างอิง หรืออื่น ๆ

ทั้งนี้ ได้กำหนดแบบตัวอย่าง การกำหนดและการประเมินสมรรถนะ ดังเอกสารแนบท้ายมาตรฐานทั่วไปนี้

(7) เกณฑ์การตัดสินสำหรับผู้ผ่านการประเมินสมรรถนะ ให้องค์การบริหารส่วนตำบลกำหนดตามความเหมาะสม และสอดคล้องกับตำแหน่งงาน

(8) ภายหลังจากประกาศรับสมัครแล้ว ให้นายกองค์การบริหารส่วนตำบลแต่งตั้งคณะกรรมการดำเนินการสรรหาและเลือกสรร จำนวนไม่น้อยกว่า 3 คน ประกอบด้วย

(ก) ปลัดองค์การบริหารส่วนตำบลหรือผู้ที่ได้รับมอบหมาย เป็นประธาน

(ข) ผู้อำนวยการกองหรือหัวหน้าส่วนที่รับผิดชอบงาน หรือโครงการของตำแหน่งที่จะสรรหาและเลือกสรร เป็นกรรมการ

(ค) หัวหน้าสำนักปลัดหรือผู้ที่ได้รับมอบหมาย เป็นกรรมการ และเลขานุการ

ในการเลือกสรรตำแหน่ง ที่นายกองค์การบริหารส่วนตำบลเห็นสมควร ให้มีผู้ทรงคุณวุฒิ หรือผู้มีประสบการณ์ในงานที่เกี่ยวข้องกับตำแหน่งนั้น ทั้งจากภายในหรือภายนอกองค์การบริหารส่วนตำบล ร่วมเป็นคณะกรรมการ ให้นายกองค์การบริหารส่วนตำบลแต่งตั้งผู้ทรงคุณวุฒิหรือผู้มีประสบการณ์ที่เกี่ยวข้อง กับตำแหน่งนั้นเป็นคณะกรรมการด้วย

คณะกรรมการ มีอำนาจหน้าที่ในการดำเนินการสรรหาและเลือกสรรตามหลักเกณฑ์ และวิธีการตามที่กำหนดในประกาศรับสมัคร ภายใต้หลักการตามข้อ 18

ข้อ 20 เมื่อคณะกรรมการได้ดำเนินการสรรหาและเลือกสรรพนักงานจ้างเสร็จสิ้นแล้ว ให้รายงานผลการดำเนินการต่อนายกองค์การบริหารส่วนตำบล เพื่อประกาศบัญชีรายชื่อผู้ผ่านการเลือกสรร และดำเนินการจัดจ้าง โดยความเห็นชอบของคณะกรรมการพนักงานส่วนตำบลต่อไป

ให้องค์การบริหารส่วนตำบลประกาศบัญชีรายชื่อผู้ผ่านการเลือกสรร โดยกำหนดให้บัญชี มีอายุตามที่เห็นสมควร แต่ทั้งนี้ต้องไม่เกินกว่า 1 ปี

ในกรณีที่มีผู้ผ่านการเลือกสรรมากกว่าจำนวนอัตราว่าง และภายหลังมีอัตราว่างในงาน ลักษณะเดียวกันหรือคล้ายคลึงกัน ซึ่งองค์การบริหารส่วนตำบลพิจารณาแล้วเห็นว่าสามารถใช้บุคคล ที่มีสมรรถนะในเรื่องเดียวกันได้ นายกองค์การบริหารส่วนตำบล โดยความเห็นชอบของคณะกรรมการ พนักงานส่วนตำบล ก็อาจพิจารณาจัดจ้างผู้ผ่านการเลือกสรรจากบัญชีรายชื่อผู้ผ่านการเลือกสรรที่ยัง ไม่หมดอายุก็ได้

ข้อ 21 การสรรหาและเลือกสรรพนักงานจ้างผู้เชี่ยวชาญพิเศษ เมื่อคณะกรรมการ พนักงานส่วนตำบล และคณะกรรมการกลางพนักงานส่วนตำบลเห็นชอบให้กำหนดตำแหน่งใดแล้ว ให้ดำเนินการตามหลักเกณฑ์และวิธีการ ดังนี้

(1) ให้นายกองค์การบริหารส่วนตำบลและผู้รับผิดชอบงานหรือโครงการของตำแหน่ง ที่จะสรรหาและเลือกสรร กำหนดขอบข่ายงานของตำแหน่ง ชื่อตำแหน่ง คุณสมบัติของตำแหน่ง ระยะเวลา การจ้าง ค่าตอบแทนที่จะได้รับ และเงื่อนไขการจ้างอื่น ๆ ที่เกี่ยวข้องตามที่เห็นสมควร โดยให้จัดทำเป็น ประกาศรับสมัครปิดไว้ในที่เปิดเผยเป็นการทั่วไป มีระยะเวลาไม่น้อยกว่า 5 วันทำการ ก่อนกำหนดวัน รับสมัคร

(2) องค์การบริหารส่วนตำบลอาจกำหนดให้ผู้สมัครเสียค่าธรรมเนียมการสมัคร ตำแหน่งละ ไม่เกิน 200 บาทได้

(3) ระยะเวลาในการรับสมัครและหลักเกณฑ์การเลือกสรร ให้นำข้อ 19 (3) , (4) , (5) , (6) , และ (7) มาใช้โดยอนุโลม

(4) ภายหลังจากประกาศรับสมัครแล้ว ให้นายกองค์การบริหารส่วนตำบลแต่งตั้งคณะกรรมการดำเนินการสรรหาและเลือกสรร จำนวนไม่น้อยกว่า 5 คน ประกอบด้วย

(ก) นายกองค์การบริหารส่วนตำบลหรือรองนายกองค์การบริหารส่วนตำบลที่

นายกองค์การบริหารส่วนตำบลมอบหมาย

เป็นประธาน

- (ข) ผู้ทรงคุณวุฒิที่มีความรู้ความเชี่ยวชาญในด้านที่เกี่ยวข้องกับตำแหน่งที่จะสรรหาและเลือกสรร จำนวนอย่างน้อยสองคน เป็นกรรมการ
- (ค) ผู้อำนวยการกองหรือผู้อำนวยการส่วนที่รับผิดชอบงานหรือโครงการของตำแหน่งที่จะสรรหาและเลือกสรร เป็นกรรมการ
- (ง) ปลัดองค์การบริหารส่วนตำบล เป็นกรรมการและเลขานุการคณะกรรมการ มีอำนาจหน้าที่ในการดำเนินการสรรหาและเลือกสรรตามหลักเกณฑ์และวิธีการตามที่กำหนดในประกาศรับสมัคร ภายใต้หลักการตามข้อ 18

ข้อ 22 เมื่อองค์การบริหารส่วนตำบลได้ชื่อผู้ผ่านการเลือกสรรเป็นพนักงานจ้างผู้เชี่ยวชาญพิเศษแล้ว ให้นายกององค์การบริหารส่วนตำบลดำเนินการจัดจ้าง โดยขอความเห็นชอบจากคณะกรรมการพนักงานส่วนตำบล

ให้องค์การบริหารส่วนตำบล ประกาศบัญชีรายชื่อผู้ผ่านการเลือกสรร โดยกำหนดให้บัญชีมีอายุตามที่เห็นสมควร แต่ทั้งนี้ต้องไม่เกิน 60 วัน

ข้อ 23 ผู้ได้รับการสรรหาและเลือกสรรให้เป็นพนักงานจ้าง จะต้องทำสัญญาจ้างตามแบบที่กำหนดแนบท้ายมาตรฐานทั่วไปนี้

#### หมวด 5

#### ค่าตอบแทนและสิทธิประโยชน์

ข้อ 24 อัตราค่าตอบแทนของพนักงานจ้าง ให้เป็นไปตามที่กำหนดในหมวดนี้

ข้อ 25 พนักงานจ้างประเภทใดหรือตำแหน่งในลักษณะงานใด อาจได้รับสิทธิประโยชน์อย่างหนึ่งอย่างใด ดังต่อไปนี้

- (1) สิทธิเกี่ยวกับการลา
- (2) สิทธิในการได้รับค่าตอบแทนระหว่างลา
- (3) สิทธิในการได้รับค่าตอบแทนการปฏิบัติงานนอกเวลาดำเนินงาน
- (4) ค่าใช้จ่ายในการเดินทาง
- (5) ค่าเบี้ยประชุม

(6) สิทธิอื่น ๆ ที่คณะกรรมการกลางพนักงานส่วนตำบลประกาศกำหนดหลักเกณฑ์การได้รับสิทธิตามวรรคหนึ่ง ให้เป็นไปตามที่คณะกรรมการกลางพนักงานส่วนตำบลกำหนด ทั้งนี้เท่าที่ไม่ขัดหรือแย้งกับหลักเกณฑ์ที่กำหนดเกี่ยวกับการได้รับสิทธินั้นตามกฎหมาย กฎ ระเบียบ ประกาศ หรือมติคณะรัฐมนตรี

ข้อ 26 หลักการกำหนดค่าตอบแทนของพนักงานจ้าง

- (1) หลักคุณภาพ เพื่อให้ได้บุคลากรที่มีความรู้ ความสามารถ และมีประสบการณ์เข้ามาปฏิบัติงานภายใต้ระบบสัญญาจ้าง
- (2) หลักความยุติธรรม เพื่อให้เกิดความเสมอภาคในโอกาส ไม่เหลื่อมล้ำ และไม่เลือกปฏิบัติ
- (3) หลักการจูงใจ การจ่ายค่าตอบแทนและสิทธิประโยชน์ให้เพียงพอ โดยคำนึงถึงค่าครองชีพที่เปลี่ยนแปลง ค่าตอบแทนในภาคเอกชน อัตราเงินเดือนพนักงานส่วนตำบล และฐานะการคลังขององค์การบริหารส่วนตำบล
- (4) หลักความสามารถ อัตราค่าตอบแทนจะจ่ายตามความรู้ความสามารถ จิตสมรรถนะ และผลงานตามการประเมินผลการปฏิบัติงาน

ข้อ 27 บัญชีอัตราค่าตอบแทนพนักงานจ้าง ให้เป็นไปตามบัญชีอัตราแนบท้ายมาตรฐานทั่วไปนี้

ข้อ 28 ให้พนักงานจ้างได้รับอัตราค่าตอบแทนตามบัญชีอัตราค่าตอบแทน ดังต่อไปนี้

- (1) พนักงานจ้างตามภารกิจให้ได้รับอัตราค่าตอบแทน ดังนี้
  - (ก) ผู้ได้รับวุฒิประกาศนียบัตรวิชาชีพ (ปวช.) ให้ได้รับอัตราค่าตอบแทนขั้นต่ำสุดของอันดับ ๑.1
  - (ข) ผู้ได้รับวุฒิประกาศนียบัตรวิชาชีพเทคนิค (ปวท.) ให้ได้รับอัตราค่าตอบแทนขั้นต่ำสุดของอันดับ ๑.2
  - (ค) ผู้ได้รับวุฒิประกาศนียบัตรวิชาชีพชั้นสูง (ปวส.) หรือเทียบได้ไม่ต่ำกว่านี้ ให้ได้รับอัตราค่าตอบแทนขั้นที่ 5 ของอันดับ ๑.2
  - (ง) ผู้ได้รับวุฒิปริญญาตรีทั่วไป หลักสูตร 4 ปี หรือผู้มีทักษะซึ่งมิได้ผ่านการเรียนการสอนในสถานศึกษาตามข้อ 6 (1) ให้ได้รับอัตราค่าตอบแทนขั้นต่ำสุดของอันดับ ๑.3
  - (จ) ผู้ได้รับวุฒิปริญญาตรี หลักสูตร 5 ปี ให้ได้รับอัตราค่าตอบแทนขั้นที่ 5 ของอันดับ ๑.3
  - (ฉ) ผู้ได้รับวุฒิปริญญาโทหรือเทียบได้ไม่ต่ำกว่านี้ ให้ได้รับอัตราค่าตอบแทนขั้นต่ำสุดของอันดับ ๑.4
  - (ช) ผู้ได้รับวุฒิปริญญาเอกหรือเทียบได้ไม่ต่ำกว่านี้ ให้ได้รับอัตราค่าตอบแทนขั้นต่ำสุดของอันดับ ๑.5

สำหรับพนักงานจ้างตามภารกิจในตำแหน่งงานวิชาชีพเฉพาะ ให้ใช้บัญชีอัตราค่าตอบแทนตามข้อ (ง) (จ) (ฉ) (ช) แล้วแต่กรณี และให้เพิ่มค่าประสบการณ์ 1 ปี ต่อเงินเดือนครั้งขึ้น แต่ทั้งนี้ต้องไม่เกิน 5 ชั้น

- (2) พนักงานจ้างผู้เชี่ยวชาญพิเศษ ให้ได้รับอัตราค่าตอบแทนขั้นต่ำสุดของอันดับ ๑.6  
 (3) พนักงานจ้างทั่วไป ให้ได้รับค่าตอบแทนในอัตราเดือนละ 4,230 บาท

ข้อ 29 หลักเกณฑ์การเลื่อนขั้นค่าตอบแทนประจำปี

\* ให้พนักงานจ้างเว้นแต่พนักงานจ้างทั่วไป ได้รับการพิจารณาเลื่อนขั้นค่าตอบแทน ตามผลการประเมินการปฏิบัติงาน โดยต้องมีระยะเวลาในการปฏิบัติงานในรอบปีที่แล้วมา ไม่น้อยกว่า 8 เดือน (1 ตุลาคม ถึง 30 กันยายน) เพื่อมุ่งใจให้พนักงานจ้างที่ปฏิบัติงานของตนได้อย่างมีประสิทธิภาพ และประสิทธิผลดี ในวันที่ 1 ตุลาคม ของทุกปี โดยให้พิจารณาเลื่อนขั้นค่าตอบแทนพนักงานจ้าง ดังนี้

(1) พนักงานจ้าง ที่จะได้รับการพิจารณาเลื่อนขั้นค่าตอบแทนประจำปีหนึ่งขั้น ต้องเป็นผู้มีผลการประเมินการปฏิบัติงานในระดับดี

\* (2) พนักงานจ้าง ที่จะได้รับค่าตอบแทนพิเศษจำนวนร้อยละ 3-5 ของฐานค่าตอบแทน ก่อนการเลื่อนขั้นค่าตอบแทนในปีนั้น ต้องมีผลการประเมินการปฏิบัติงานในระดับดีเด่น (คะแนน 2.51 - 3.00) โดยหากได้คะแนนการประเมินทั้งปีตั้งแต่ 2.51 - 2.75 จะได้รับค่าตอบแทนพิเศษจำนวนร้อยละ 3 หากได้คะแนนการประเมินทั้งปีตั้งแต่ 2.76 - 2.90 จะได้รับค่าตอบแทนพิเศษจำนวนร้อยละ 4 และหากได้คะแนนการประเมินทั้งปีตั้งแต่ 2.91 - 3.00 จะได้รับค่าตอบแทนพิเศษจำนวนร้อยละ 5 โดยจะได้รับค่าตอบแทนพิเศษ ตั้งแต่ 1 ตุลาคมของปีที่มีการประเมิน ถึง 30 กันยายนของปีถัดไป

ทั้งนี้ ให้ผู้ได้รับการประเมินผลการปฏิบัติงานในระดับดีเด่น มีสัดส่วนได้ไม่เกินร้อยละ 15 ของพนักงานจ้างแต่ละประเภทที่มีอยู่ ณ วันที่ 1 กันยายนของปีที่มีการประเมิน

ข้อ 30 ในกรณีที่มีการคำนวณเพื่อกำหนดค่าตอบแทนพิเศษ หากคำนวณแล้วมีเศษ ไม่ถึงสิบบาท ให้ปรับเพิ่มขึ้นเป็นสิบบาท

ข้อ 31 ให้องค์การบริหารส่วนตำบลจัดทำคำสั่งเลื่อนขั้นค่าตอบแทนและการได้รับค่าตอบแทนพิเศษของพนักงานจ้างตามการประเมินผลการปฏิบัติงานในข้อ 29

ข้อ 32 พนักงานจ้างผู้ผ่านการประเมินผลการปฏิบัติงานเพื่อต่อสัญญาจ้างได้ ให้พนักงานจ้างผู้นั้นได้รับการพิจารณาเลื่อนขั้นค่าตอบแทนผลการประเมินการปฏิบัติงานตามหลักการในข้อ 29 ได้

ข้อ 33 ให้พนักงานจ้างได้รับสิทธิประโยชน์และมีหน้าที่ต้องปฏิบัติตามกฎหมายว่าด้วยการประกันสังคม เว้นแต่ค่าเบี้ยประกันสังคมให้องค์การบริหารส่วนตำบลเป็นผู้ชำระแทนพนักงานจ้าง



หมวด 6  
การประเมินผลการปฏิบัติงาน

ข้อ 34 ในระหว่างสัญญาจ้าง ให้องค์การบริหารส่วนตำบลจัดให้มีการประเมินผลการปฏิบัติงานของพนักงานจ้าง ดังต่อไปนี้

- (1) การประเมินผลการปฏิบัติงานของพนักงานจ้างตามภารกิจ ให้กระทำในกรณีดังต่อไปนี้
    - (ก) การประเมินผลการปฏิบัติงานประจำปี
    - (ข) การประเมินผลการปฏิบัติงานเพื่อต่อสัญญาจ้าง
  - (2) การประเมินผลการปฏิบัติงานของพนักงานจ้างผู้เชี่ยวชาญพิเศษ ให้กระทำในกรณีดังต่อไปนี้
    - (ก) การประเมินผลการปฏิบัติงานประจำปี
    - (ข) การประเมินผลสำเร็จของงานตามเวลาที่กำหนดไว้ในสัญญาจ้าง
  - (3) การประเมินผลการปฏิบัติงานของพนักงานจ้างทั่วไป ให้กระทำในกรณีการประเมินผลการปฏิบัติงานเพื่อต่อสัญญาจ้าง
- การประเมินผลการปฏิบัติงานของพนักงานจ้างตามวรรคหนึ่ง ให้เป็นไปตามหลักเกณฑ์และวิธีการที่กำหนดในหมวดนี้

ข้อ 35 พนักงานจ้างผู้ใดไม่ผ่านการประเมินผลการปฏิบัติงานตามข้อ 34 ให้นายกองค์การบริหารส่วนตำบลรายงานคณะกรรมการพนักงานส่วนตำบล เพื่อให้ความเห็นชอบในการเลิกจ้าง และให้ถือว่าสัญญาจ้างของพนักงานจ้างผู้นั้นสิ้นสุดลง โดยให้องค์การบริหารส่วนตำบลแจ้งให้พนักงานจ้างผู้นั้นทราบ ภายในเจ็ดวันนับแต่วันที่ทราบมติคณะกรรมการพนักงานส่วนตำบล

ข้อ 36 การประเมินผลการปฏิบัติงานของพนักงานจ้าง ต้องเป็นไปเพื่อประโยชน์ในการที่องค์การบริหารส่วนตำบลจะให้ เป็นเครื่องมือในการบริหารพนักงานจ้าง และนำผลการประเมินไปใช้เป็นข้อมูลประกอบการพิจารณาในเรื่องต่าง ๆ แล้วแต่กรณี ดังนี้

- (1) การเลื่อนค่าตอบแทน
- (2) การเลิกจ้าง
- (3) การต่อสัญญาจ้าง
- (4) อื่น ๆ

ข้อ 37 การประเมินผลการปฏิบัติงานของพนักงานจ้าง มี 2 ประเภท ดังนี้

- (1) การประเมินผลการปฏิบัติงานของพนักงานจ้างตามภารกิจและพนักงานจ้างทั่วไป
- (2) การประเมินผลการปฏิบัติงานของพนักงานจ้างผู้เชี่ยวชาญพิเศษ

ข้อ 38 การประเมินผลการปฏิบัติงานของพนักงานจ้างตามภารกิจและพนักงานจ้างทั่วไป ให้ประเมินจากผลงานและคุณลักษณะในการปฏิบัติงานดังต่อไปนี้ โดยกำหนดให้มีสัดส่วนของผลงาน ไม่น้อยกว่าร้อยละ 70

(1) การประเมินผลงานให้พิจารณาจากองค์ประกอบ ดังนี้

(ก) ปริมาณงาน

(ข) คุณภาพงาน

(ค) ความทันเวลา

(2) การประเมินคุณลักษณะในการปฏิบัติงาน องค์การบริหารส่วนตำบลอาจกำหนดคุณลักษณะที่จำเป็นต่อการปฏิบัติงานได้ตามความเหมาะสมของลักษณะภารกิจและสภาพการปฏิบัติงานของพนักงานจ้างในตำแหน่งต่าง ๆ

แบบประเมินผลการปฏิบัติงานของพนักงานจ้างตามภารกิจและพนักงานจ้างทั่วไป ให้ใช้ตามแบบแนบท้ายมาตรฐานทั่วไปนี้ หรือปรับใช้ตามความเหมาะสมของลักษณะงานก็ได้

ข้อ 39 ให้ผู้บังคับบัญชาซึ่งเป็นผู้ประเมินพนักงานจ้างตามภารกิจหรือพนักงานจ้างทั่วไป แจ้งให้ผู้รับการประเมินทราบถึงเป้าหมายของการปฏิบัติงานตามตำแหน่งและงานที่ได้รับมอบหมาย ทั้งนี้ ให้สอดคล้องกับข้อกำหนดการจ้างที่กำหนดในสัญญาจ้าง

ข้อ 40 ให้มีการประเมินผลการปฏิบัติงานของพนักงานจ้างตามภารกิจและพนักงานจ้างทั่วไป ปีละ 2 ครั้ง ตามปีงบประมาณ คือ

ครั้งที่ 1 ประเมินผลในช่วงการปฏิบัติงาน ระหว่างวันที่ 1 ตุลาคม ถึง 31 มีนาคม

ครั้งที่ 2 ประเมินผลในช่วงการปฏิบัติงาน ระหว่างวันที่ 1 เมษายน ถึง 30 กันยายน

ข้อ 41 ให้นายกององค์การบริหารส่วนตำบลแต่งตั้งคณะกรรมการกลั่นกรองการประเมินผลการปฏิบัติงาน ประกอบด้วย

(1) นายกององค์การบริหารส่วนตำบลหรือรองนายกององค์การบริหารส่วนตำบลที่

นายกององค์การบริหารส่วนตำบลมอบหมาย

เป็นประธาน

(2) ปลัดองค์การบริหารส่วนตำบล

เป็นกรรมการ

(3) ผู้อำนวยการกองหรือผู้อำนวยการส่วนที่มีพนักงานจ้าง

เป็นกรรมการและเลขานุการ

ตามภารกิจหรือพนักงานจ้างทั่วไปปฏิบัติงานอยู่

คณะกรรมการกลั่นกรองการประเมินผลการปฏิบัติงาน มีหน้าที่ในการกลั่นกรองการประเมินผลการปฏิบัติงาน เพื่อให้เกิดความเป็นธรรมจากการใช้ดุลพินิจของผู้บังคับบัญชาหรือผู้ประเมิน ก่อนที่จะเสนอผลการประเมินต่อนายกององค์การบริหารส่วนตำบล

ข้อ 42 เมื่อเสร็จสิ้นการประเมินผลการปฏิบัติงานแต่ละครั้ง ให้ผู้บังคับบัญชาซึ่งเป็นผู้ประเมิน แจ้งผลการประเมินให้พนักงานจ้างตามภารกิจหรือพนักงานจ้างทั่วไปผู้รับการประเมินทราบ และให้คำปรึกษาแนะนำแก่พนักงานจ้างดังกล่าว เพื่อแก้ไขปรับปรุงการปฏิบัติงานให้ดียิ่งขึ้น

\* ข้อ 43 พนักงานจ้างตามภารกิจหรือพนักงานจ้างทั่วไปผู้ใด ซึ่งผู้บังคับบัญชาได้ประเมินผลการปฏิบัติงานแล้ว มีค่าเฉลี่ยของผลการประเมินติดต่อกัน 2 ครั้งต่ำกว่าระดับดี ให้ผู้บังคับบัญชาทำความเห็นเสนอนายกององค์การบริหารส่วนตำบลเพื่อพิจารณาเลิกจ้าง โดยหากนายกององค์การบริหารส่วนตำบลเห็นควรเลิกจ้าง ให้เสนอความเห็นต่อคณะกรรมการพนักงานส่วนตำบลเพื่อพิจารณามีมติเมื่อคณะกรรมการพนักงานส่วนตำบลมีมติประการใด ให้นายกององค์การบริหารส่วนตำบลปฏิบัติตามมตินั้น

\* ข้อ 44 กรณีที่จะมีการต่อสัญญาจ้างให้นำผลการประเมินผลการปฏิบัติงานมาประกอบการพิจารณาในการต่อสัญญาจ้าง โดยผู้ที่ได้รับการพิจารณาให้ต่อสัญญาจ้าง จะต้องมีการประเมินผลการปฏิบัติงานเฉลี่ยย้อนหลัง 2 ปี ไม่ต่ำกว่าระดับดี ทั้งนี้ การต่อสัญญาจ้างให้ผู้บังคับบัญชาทำความเห็นเสนอนายกององค์การบริหารส่วนตำบลเพื่อพิจารณาสั่งจ้างต่อไป

ข้อ 45 การประเมินผลการปฏิบัติงานของพนักงานจ้างผู้เชี่ยวชาญพิเศษ ให้กำหนดหลักเกณฑ์และวิธีการประเมินผลการปฏิบัติงานตามแนวทาง ดังต่อไปนี้

(1) ให้นายกององค์การบริหารส่วนตำบล และผู้รับผิดชอบงาน / โครงการร่วมกัน ประเมินผลการปฏิบัติงานของพนักงานจ้างผู้เชี่ยวชาญพิเศษ

(2) การประเมินผลการปฏิบัติงานของพนักงานจ้างผู้เชี่ยวชาญพิเศษ ให้ประเมินจากผลการปฏิบัติงานตามเป้าหมายและคุณลักษณะการปฏิบัติงาน โดยสอดคล้องกับข้อตกลง / เงื่อนไขในสัญญาจ้าง ทั้งนี้โดยกำหนดให้มีสัดส่วนของผลงานไม่น้อยกว่าร้อยละ 80

(3) ให้องค์การบริหารส่วนตำบลกำหนดระยะเวลาในการประเมินผลการปฏิบัติงานของพนักงานจ้างผู้เชี่ยวชาญพิเศษเป็นระยะ เมื่องาน / โครงการ ได้ดำเนินการสำเร็จไปแล้วร้อยละ 25 ร้อยละ 50 ร้อยละ 75 และร้อยละ 100 โดยเทียบเคียงกับเป้าหมายของงาน / โครงการ

ข้อ 46 ให้องค์การบริหารส่วนตำบลวางระบบการจัดเก็บผลการประเมิน เพื่อนำไปใช้ตามวัตถุประสงค์ที่กำหนดไว้ในข้อ 36

## หมวด 7

## วินัยและการรักษาวินัย

\* ข้อ 47 พนักงานจ้างมีหน้าที่ต้องปฏิบัติตามตามที่กำหนดในหลักเกณฑ์และเงื่อนไขนี้ ตามที่องค์การบริหารส่วนตำบลกำหนด และตามเงื่อนไขที่กำหนดไว้ในสัญญาจ้าง และมีหน้าที่ต้องปฏิบัติตามคำสั่งของผู้บังคับบัญชาซึ่งสั่งในหน้าที่ราชการโดยชอบด้วยกฎหมายและระเบียบของทางราชการ

\* ข้อ 48 พนักงานจ้างต้องรักษาวินัยโดยเคร่งครัดตามที่กำหนดไว้เป็นข้อห้ามและข้อปฏิบัติ ตามหลักเกณฑ์และเงื่อนไขในการสอบสวน การลงโทษทางวินัย การให้ออกจากราชการ การอุทธรณ์ และการร้องทุกข์ ของพนักงานส่วนตำบล ตามประกาศคณะกรรมการพนักงานส่วนตำบล ที่คณะกรรมการพนักงานส่วนตำบลกำหนดไว้

พนักงานจ้างผู้ใดฝ่าฝืนข้อห้ามหรือไม่ปฏิบัติตามข้อปฏิบัติตามวรรคหนึ่ง พนักงานจ้างผู้นั้นเป็นผู้กระทำผิดวินัย จะต้องได้รับโทษทางวินัย ซึ่งมี 4 สถาน คือ

- (1) ภาคทัณฑ์
- (2) ตัดค่าตอบแทน
- (3) ลดขั้นเงินค่าตอบแทน
- (4) ไล่ออก

\* ข้อ 49 การกระทำความผิดดังต่อไปนี้ ถือว่าเป็นความผิดวินัยอย่างร้ายแรง

- (1) กระทำความผิดฐานทุจริตต่อหน้าที่ราชการ
- (2) จงใจไม่ปฏิบัติตามกฎหมาย กฎ ระเบียบ ข้อบังคับ หรือเงื่อนไขที่กำหนดให้ปฏิบัติ จนเป็นเหตุให้ทางราชการได้รับความเสียหายอย่างร้ายแรง

(3) ปฏิบัติหน้าที่โดยประมาทเลินเล่อจนเป็นเหตุให้ทางราชการได้รับความเสียหายอย่างร้ายแรง

\* (4) ไม่ปฏิบัติตามเงื่อนไขที่กำหนดในสัญญา หรือขัดคำสั่ง หรือหลีกเลี่ยงไม่ปฏิบัติตามคำสั่งของผู้บังคับบัญชาตามข้อ 47 จนเป็นเหตุให้ทางราชการได้รับความเสียหายอย่างร้ายแรง

(5) ประมาทเลินเล่อจนเป็นเหตุให้ทางราชการได้รับความเสียหายอย่างร้ายแรง

(6) ละทิ้งหรือทอดทิ้งการทำงานเป็นเวลาติดต่อกันเกินกว่าเจ็ดวัน

\* (7) ละทิ้งหรือทอดทิ้งการทำงานจนทำให้งานไม่แล้วเสร็จตามระยะเวลาที่กำหนด จนเป็นเหตุให้ทางราชการได้รับความเสียหายอย่างร้ายแรง

(8) ประพฤติชั่วอย่างร้ายแรง หรือกระทำความผิดอาญาโดยมีคำพิพากษาถึงที่สุด ให้จำคุกหรือหนักกว่าโทษจำคุก

(9) การกระทำอื่นใดที่คณะกรรมการกลางพนักงานส่วนตำบลกำหนดว่าเป็นความผิดวินัยอย่างร้ายแรง

ข้อ 50 เมื่อมีกรณีที่พนักงานจ้างถูกกล่าวหาว่ากระทำผิดวินัยอย่างร้ายแรง ให้นายกองค์การบริหารส่วนตำบลแต่งตั้งคณะกรรมการสอบสวนเพื่อดำเนินการสอบสวนโดยเร็ว และต้องให้โอกาสพนักงานจ้างที่ถูกกล่าวหาชี้แจงและแสดงพยานหลักฐาน เพื่อให้เกิดความเป็นธรรมในกรณีที่ผลการสอบสวนปรากฏว่าพนักงานจ้างผู้นั้นกระทำความผิดวินัยอย่างร้ายแรง ให้นายกองค์การบริหารส่วนตำบลรายงานคณะกรรมการพนักงานส่วนตำบลพิจารณา แต่ถ้าไม่มีมูลกระทำผิดให้สั่งยุติเรื่องและรายงานคณะกรรมการพนักงานส่วนตำบลพิจารณา เมื่อคณะกรรมการพนักงานส่วนตำบลมีมติประการใด ให้นายกองค์การบริหารส่วนตำบลปฏิบัติตามมตินั้นภายในเจ็ดวันนับแต่วันรับทราบมติ แต่ถ้าไม่มีมูลกระทำผิดให้สั่งยุติเรื่องหลักเกณฑ์และวิธีการสอบสวนพนักงานจ้างตามวรรคหนึ่ง ให้เป็นไปตามหลักเกณฑ์และเงื่อนไขเกี่ยวกับการสอบสวน การลงโทษทางวินัย การให้ออกจากราชการ การอุทธรณ์และการร้องทุกข์ของพนักงานส่วนตำบล ตามประกาศคณะกรรมการพนักงานส่วนตำบลโดยอนุโลม

ข้อ 51 ในกรณีที่ปรากฏว่าพนักงานจ้างกระทำความผิดวินัยไม่ร้ายแรง ให้นายกองค์การบริหารส่วนตำบลหรือผู้บังคับบัญชาของพนักงานจ้างที่ได้รับมอบหมาย สอบสวนให้ได้ความจริงและยุติธรรมตามวิธีการที่เห็นสมควร

กรณีที่ผลการสอบสวนตามวรรคหนึ่ง ปรากฏว่าพนักงานจ้างผู้นั้นกระทำความผิดวินัยอย่างไม่ร้ายแรง ให้นายกองค์การบริหารส่วนตำบลหรือผู้บังคับบัญชาของพนักงานจ้างที่ได้รับมอบหมาย พิจารณาสั่งลงโทษพนักงานจ้างผู้นั้น ในสถานโทษและอัตราโทษ ดังนี้

- (1) นายกองค์การบริหารส่วนตำบล สั่งลงโทษภาคทัณฑ์ หรือตัดเงินค่าตอบแทนครั้งหนึ่งไม่เกิน 5% และเป็นเวลาไม่เกินสามเดือน หรือลดชั้นเงินค่าตอบแทนครั้งหนึ่งไม่เกินหนึ่งชั้น
- (2) ปลัดองค์การบริหารส่วนตำบล สั่งลงโทษภาคทัณฑ์ หรือตัดเงินค่าตอบแทนครั้งหนึ่งไม่เกิน 5% และเป็นเวลาไม่เกินสองเดือน
- (3) ผู้อำนวยการกองหรือหัวหน้าส่วน สั่งลงโทษภาคทัณฑ์หรือตัดเงินค่าตอบแทนครั้งหนึ่งไม่เกิน 5% และเป็นเวลาไม่เกินหนึ่งเดือน
- (4) หัวหน้าฝ่ายหรือหัวหน้างานสั่งลงโทษ ภาคทัณฑ์

การสั่งลงโทษตามวรรคสอง ให้สั่งลงโทษตามควรแก่กรณีให้เหมาะสมกับความผิด ถ้ามีเหตุอันควรลดหย่อน จะนำมาประกอบการพิจารณาลดโทษก็ได้ แต่สำหรับการลงโทษภาคทัณฑ์ ให้ใช้เฉพาะกรณีกระทำผิดวินัยเล็กน้อย/ หรือมีเหตุอันควรลดหย่อน ซึ่งยังไม่ถึงกับจะต้องถูกลงโทษตัดเงินเดือน

1

ในกรณีกระทำผิดวินัยเล็กน้อยและมีเหตุอันควรงดโทษ จะงดโทษให้โดยให้ทำทัณฑ์บน เป็นหนังสือหรือว่ากล่าวตักเตือนก็ได้

เมื่อได้มีการสั่งลงโทษหรือทำทัณฑ์บนเป็นหนังสือ หรือว่ากล่าวตักเตือน หรือสั่งยุติเรื่อง กรณีไม่มีมูลกระทำผิด ให้รายงานคณะกรรมการพนักงานส่วนตำบลพิจารณา เมื่อคณะกรรมการ พนักงานส่วนตำบลมีมติประการใด ให้นายกองค้การบริหารส่วนตำบลปฏิบัติตามมติ นั้น ภายในเจ็ดวัน นับแต่วันทราบมติ

ข้อ 52 การพิจารณาเกี่ยวกับรายงานตามข้อ 50 และข้อ 51 และการสั่งลงโทษ แบบคำสั่งลงโทษให้เป็นไปตามหลักเกณฑ์และเงื่อนไขในการสอบสวน การลงโทษทางวินัย การให้ออกจากราชการ การอุทธรณ์และการร้องทุกข์ของพนักงานส่วนตำบล ตามประกาศคณะกรรมการพนักงาน ส่วนตำบลโดยอนุโลม

#### หมวด 8

#### การอุทธรณ์ และการร้องทุกข์

-----

ข้อ 53 พนักงานจ้างผู้ใดถูกสั่งลงโทษทางวินัย หรือเห็นว่าผู้บังคับบัญชาใช้อำนาจหน้าที่ ปฏิบัติต่อตนโดยไม่ถูกต้อง หรือไม่ปฏิบัติต่อตนให้ถูกต้องตามกฎหมาย หรือเกิดความคับข้องใจอันเกิดจากการปฏิบัติของผู้บังคับบัญชาต่อตน ให้ผู้นั้นมีสิทธิอุทธรณ์หรือร้องทุกข์ โดยให้นำหลักเกณฑ์และเงื่อนไข เกี่ยวกับการสอบสวน การลงโทษทางวินัย การให้ออกจากราชการ การอุทธรณ์และการร้องทุกข์ ตามประกาศคณะกรรมการพนักงานส่วนตำบลมาใช้โดยอนุโลม

#### หมวด 9

#### การสิ้นสุดสัญญาจ้าง

-----

ข้อ 54 สัญญาจ้างสิ้นสุดลงเมื่อ

(1) ครบกำหนดตามสัญญาจ้าง

(2) พนักงานจ้างขาดคุณสมบัติหรือมีลักษณะต้องห้ามตามมาตรฐานทั่วไปนี้

(3) พนักงานจ้างตาย

- (4) ไม่ผ่านการประเมินผลการปฏิบัติงานตามข้อ 34
- (5) พนักงานจ้างถูกไล่ออก เพราะกระทำความผิดวินัยอย่างร้ายแรง
- (6) เหตุอื่นตามที่กำหนดไว้ในมาตรฐานทั่วไปนี้ หรือตามสัญญาจ้าง

ข้อ 55 ในสัญญาจ้าง พนักงานจ้างผู้ใดประสงค์จะลาออกจากการปฏิบัติงาน ให้ยื่นหนังสือขอลาออกต่อนายกองค้การบริหารส่วนตำบล ตามหลักเกณฑ์และเงื่อนไขในการสอบสวน การลงโทษทางวินัย การให้ออกจากราชการ การอุทธรณ์ และการร้องทุกข์ของพนักงานส่วนตำบล ตามประกาศคณะกรรมการพนักงานส่วนตำบลโดยอนุโลม

ข้อ 56 องค์การบริหารส่วนตำบลอาจบอกเลิกสัญญาจ้างกับพนักงานจ้างผู้ใดก่อนครบกำหนดตามสัญญาจ้างได้ โดยไม่ต้องบอกกล่าวล่วงหน้า และไม่เป็นที่พนักงานจ้างจะเรียกร้องค่าตอบแทนการเลิกสัญญาจ้างได้ เว้นแต่คณะกรรมการกลางพนักงานส่วนตำบลจะกำหนดให้ในกรณีใดได้รับค่าตอบแทนการออกจากงานโดยไม่มีความคิดไว้

ข้อ 57 เพื่อประโยชน์แห่งทางราชการ องค์การบริหารส่วนตำบลอาจสั่งให้พนักงานจ้างไปปฏิบัติงานนอกเหนือจากเงื่อนไขที่กำหนดไว้ในสัญญาจ้างได้ โดยไม่เป็นเหตุให้พนักงานจ้างอ้างขอเลิกสัญญาจ้างหรือเรียกร้องประโยชน์ตอบแทนใด ๆ ในการนี้องค์การบริหารส่วนตำบลอาจกำหนดให้ค่าล่วงเวลาหรือค่าตอบแทนอื่นจากการสั่งให้ไปปฏิบัติงานดังกล่าวก็ได้

ข้อ 58 ในกรณีที่บุคคลใดพ้นจากการเป็นพนักงานจ้างแล้ว หากในการปฏิบัติงานของบุคคลนั้นในระหว่างที่เป็นพนักงานจ้างก่อให้เกิดความเสียหายแก่ส่วนราชการ ให้บุคคลดังกล่าวต้องรับผิดชอบในความเสียหายดังกล่าว เว้นแต่ความเสียหายนั้นเกิดจากเหตุสุดวิสัย ในการนี้องค์การบริหารส่วนตำบลอาจหักค่าตอบแทนหรือเงินอื่นใดที่บุคคลนั้นจะได้รับจากองค์การบริหารส่วนตำบลไว้เพื่อชำระค่าความเสียหายดังกล่าวก็ได้

หมวด 10

การลา

ข้อ 59 การลาป่วยของพนักงานจ้างกำหนดไว้ดังนี้

(1) การลาป่วยกรณีปกติ

(ก) ในปีหนึ่งพนักงานจ้างตามภารกิจหรือพนักงานจ้างผู้เชี่ยวชาญพิเศษ มีสิทธิลาป่วยโดยได้รับค่าตอบแทนอัตราปกติระหว่างลาได้ไม่เกินหกสิบวัน

(ข) พนักงานจ้างทั่วไปที่มีระยะเวลาการจ้างหนึ่งปี มีสิทธิลาป่วยโดยได้รับค่าตอบแทน อัตราปกติระหว่างลา ในช่วงระยะเวลาการจ้างไม่เกินสิบห้าวันทำการ ในกรณีที่ระยะเวลาการจ้างตั้งแต่ เก้าเดือนขึ้นไปแต่ไม่ถึงหนึ่งปี มีสิทธิลาป่วยโดยได้รับค่าตอบแทนอัตราปกติระหว่างลาในช่วงระยะเวลา การจ้างไม่เกินแปดวันทำการ ในกรณีที่ระยะเวลาการจ้างตั้งแต่หกเดือนขึ้นไปแต่ไม่ถึงเก้าเดือน มีสิทธิ ลาป่วยโดยได้รับค่าตอบแทนอัตราปกติระหว่างลา ในช่วงระยะเวลาการจ้างไม่เกินหกวันทำการ ในกรณีที่ มีระยะเวลาการจ้างต่ำกว่าหกเดือน มีสิทธิลาป่วยโดยได้รับค่าตอบแทนอัตราปกติระหว่างลา ในช่วง ระยะเวลาการจ้างไม่เกินสี่วันทำการ

(2) การลาป่วยกรณีประสบอันตรายเพราะเหตุปฏิบัติงานในหน้าที่

(ก) พนักงานจ้างตามภารกิจหรือพนักงานจ้างผู้เชี่ยวชาญพิเศษ ป่วยเพราะเหตุ ปฏิบัติราชการในหน้าที่ หรือเนื่องจากการปฏิบัติราชการในหน้าที่ หรือถูกประทุษร้ายเพราะเหตุกระทำ ตามหน้าที่ ถ้าลาป่วยครบตาม (1) (ก) แล้วยังไม่หาย และแพทย์ของทางราชการลงความเห็นว่ามีทาง ที่จะรักษาพยาบาลให้หายและสามารถทำงานได้ ก็ให้ลาป่วยเพื่อรักษาพยาบาลเท่าที่นายกองค์การบริหาร ส่วนตำบลเห็นสมควรอนุญาตให้ลาโดยได้รับค่าตอบแทนอัตราปกติ แต่ถ้าแพทย์ลงความเห็นว่ามีไม่ทาง ที่จะรักษาพยาบาลให้หายได้ ก็ให้พิจารณาเลิกจ้าง

(ข) ถ้าอันตรายหรือการเจ็บป่วย หรือการถูกประทุษร้ายอันเกิดจากกรณีดังกล่าว ใน (ก) ทำให้พนักงานจ้างตามภารกิจหรือพนักงานจ้างผู้เชี่ยวชาญพิเศษผู้ใดตกเป็นผู้ทุพพลภาพหรือพิการ อันเป็นเหตุจะต้องเลิกจ้างตามมาตรฐานทั่วไปนี้ หากนายกองค์การบริหารส่วนตำบลพิจารณาเห็นว่า พนักงานจ้างผู้นั้นยังอาจปฏิบัติหน้าที่อื่นใดที่เหมาะสมได้ และเมื่อพนักงานจ้างผู้นั้นสมัครใจจะปฏิบัติหน้าที่ ต่อไป ให้ส่งพนักงานจ้างผู้นั้นไปปฏิบัติหน้าที่ในตำแหน่งอื่นที่เหมาะสมโดยไม่ต้องเลิกจ้างก็ได้ โดยให้อยู่ ในดุลพินิจของนายกองค์การบริหารส่วนตำบล

(ค) พนักงานจ้างทั่วไปป่วยเพราะเหตุปฏิบัติงานในหน้าที่ หรือเนื่องจากการปฏิบัติ งานในหน้าที่ หรือถูกประทุษร้ายเพราะเหตุกระทำตามหน้าที่ ถ้าลาป่วยครบตาม (1) (ข) แล้วยังไม่หาย และแพทย์ของทางราชการลงความเห็นว่ามีทางที่จะรักษาพยาบาลให้หายและสามารถทำงานได้ ให้นายก องค์การบริหารส่วนตำบลมีอำนาจอนุญาตให้ลาป่วยเพื่อรักษาพยาบาล โดยได้รับค่าตอบแทนอัตราปกติได้ ตามที่เห็นสมควร แต่ต้องไม่เกินหกสิบวัน และถ้าแพทย์ลงความเห็นว่ามีไม่ทางที่จะรักษาให้หายได้ ให้พิจารณาเลิกจ้าง

ลูกจ้างผู้ใดเจ็บป่วยไม่อาจปฏิบัติงานได้ ให้ยื่นใบลาต่อนายกองค์การบริหารส่วนตำบลก่อน หรือในวันที่ลา เว้นแต่กรณีจำเป็นจะเสนอหรือจัดส่งใบลาในวันแรกที่มาปฏิบัติราชการก็ได้

การลาป่วยเกินสามวัน ต้องมีใบรับรองแพทย์แผนปัจจุบันขึ้นหนึ่งส่งพร้อมกับใบลาด้วย เว้นแต่ผู้มีอำนาจอนุญาตให้ลาจะเห็นสมควรเป็นอย่างอื่น



ข้อ 60 ในปีหนึ่งพนักงานจ้างตามภารกิจและพนักงานจ้างผู้เชี่ยวชาญพิเศษ มีสิทธิลาภิกษส่วนตัวรวมทั้งลาไปต่างประเทศ โดยได้รับค่าตอบแทนอัตราปกติระหว่างลาไม่เกินสี่สิบห้าวันทำการ แต่ในปีแรกที่ได้รับการจ้าง ให้ได้รับค่าตอบแทนระหว่างลาไม่เกินสิบห้าวัน

พนักงานจ้างตามวรรคหนึ่งผู้ใดประสงค์จะลาภิกษส่วนตัว ให้เสนอใบลาต่อผู้บังคับบัญชาตามลำดับชั้น และเมื่อได้รับอนุญาตแล้วจึงจะหยุดราชการได้ เว้นแต่มีเหตุจำเป็นไม่สามารถขอรับอนุญาตได้ทันจะเสนอใบลา พร้อมระบุเหตุจำเป็นไว้แล้วหยุดราชการไปก่อนก็ได้ แต่จะต้องชี้แจงเหตุผลให้ผู้บังคับบัญชาทราบโดยเร็ว

ข้อ 61 การลาพักผ่อนประจำปีของพนักงานจ้าง ให้เป็นไปตามที่กำหนดสำหรับพนักงานส่วนตำบล โดยอนุโลม

ข้อ 62 พนักงานจ้างตามภารกิจและพนักงานจ้างผู้เชี่ยวชาญพิเศษ มีสิทธิลาคลอดบุตร โดยได้รับค่าตอบแทนนับรวมวันหยุดประจำปีสัปดาห์และวันหยุดพิเศษในระหว่างลาไม่เกินเก้าสิบวัน

พนักงานจ้างที่ลาคลอดบุตรตามวรรคหนึ่ง หากประสงค์จะลาเพื่อเลี้ยงดูบุตรเพิ่มอีก ให้มีสิทธิลาภิกษส่วนตัวเพื่อเลี้ยงดูบุตรต่อเนื่องจากการลาคลอดบุตร โดยได้รับค่าตอบแทนระหว่างลาได้อีกไม่เกินสามสิบวันทำการ และให้นับรวมในวันลาภิกษส่วนตัวสี่สิบห้าวันทำการด้วย

พนักงานจ้างทั่วไปที่จ้างไว้ปฏิบัติงานต่อเนื่อง มีสิทธิลาเนื่องจากการคลอดบุตรปีหนึ่งไม่เกินเก้าสิบวัน โดยมีสิทธิได้รับค่าตอบแทนระหว่างลาจากองค์การบริหารส่วนตำบลไม่เกินสี่สิบห้าวัน เว้นแต่กรณีที่ยังปฏิบัติงานในปีแรกไม่ครบเจ็ดเดือน ไม่อยู่ในข่ายได้รับสิทธิดังกล่าว

ข้อ 63 พนักงานจ้างตามภารกิจและพนักงานจ้างผู้เชี่ยวชาญพิเศษที่ยังไม่เคยอุปสมบทในพระพุทธศาสนา หรือยังไม่เคยไปประกอบพิธีฮัจย์ ณ เมืองเมกกะ ประเทศซาอุดีอาระเบีย ประสงค์จะลาอุปสมบทหรือลาไปประกอบพิธีฮัจย์ แล้วแต่กรณี มีสิทธิลาโดยได้รับค่าตอบแทนอัตราปกติระหว่างลาไม่เกินหนึ่งร้อยสี่สิบวัน ในปีแรกที่จ้างเข้าปฏิบัติงานเป็นพนักงานจ้างดังกล่าวจะไม่ได้รับค่าตอบแทนระหว่างลา

ผู้ประสงค์จะลาอุปสมบทหรือลาไปประกอบพิธีฮัจย์ ให้เสนอใบลาต่อผู้บังคับบัญชาตามลำดับชั้นก่อนวันอุปสมบทหรือวันเดินทางไปประกอบพิธีฮัจย์ ไม่น้อยกว่าหกสิบวัน เว้นแต่มีเหตุผลอันสมควรจะเสนอใบลาต่อผู้บังคับบัญชาน้อยกว่าหกสิบวันก็ได้

อำนาจการอนุญาตให้ลาเป็นของนายกองค์การบริหารส่วนตำบล

ข้อ 64 การลาเพื่อตรวจคัดเลือกเข้ารับราชการทหาร เข้ารับการระดมพล เข้ารับการฝึกวิชาทหาร เข้ารับการทดลองความพร้อมพร้อม ให้ถือปฏิบัติดังนี้

(1) พนักงานจ้างมีสิทธิลาไปรับการตรวจคัดเลือกเพื่อเข้ารับราชการทหาร ตามกฎหมายว่าด้วยการรับราชการทหารโดยได้รับค่าตอบแทนอัตราปกติ ในระหว่างนั้นการลาดังกล่าวจะต้องให้ผู้ลาแสดงจำนวนวันที่ต้องเดินทางไปกลับ และวันที่ต้องอยู่เพื่อตรวจคัดเลือกเข้ารับราชการทหารเท่าที่จำเป็นเพื่อประกอบการพิจารณา

(2) พนักงานจ้างตามภารกิจและพนักงานจ้างผู้เชี่ยวชาญพิเศษ มีสิทธิลาเข้ารับการระดมพล หรือเข้ารับการฝึกวิชาทหาร หรือเข้ารับการทดลองความพร้อมพร้อม โดยให้ได้รับค่าตอบแทนอัตราปกติในระหว่างการระดมพล หรือเข้ารับการฝึกวิชาทหาร หรือเข้ารับการทดลองความพร้อมพร้อมนั้น แต่ถ้าพ้นระยะเวลาของการดังกล่าวแล้ว ไม่มารายงานตัวเพื่อเข้าปฏิบัติงานภายในเจ็ดวัน ให้งดจ่ายค่าตอบแทนหลังจากนั้นไว้จนถึงวันเข้าปฏิบัติงาน เว้นแต่ในกรณีที่มีเหตุจำเป็น นายกองค้การบริหารส่วนตำบลจะให้จ่ายค่าตอบแทนระหว่างนั้นต่อไปอีกก็ได้แต่ต้องไม่เกินเจ็ดวัน

(3) ในกรณีพนักงานจ้างทั่วไปลาเข้ารับการฝึกวิชาทหาร ให้ได้รับค่าตอบแทนอัตราปกติไม่เกินหกสิบวัน ส่วนการลาเพื่อเข้ารับการระดมพล หรือเข้ารับการทดลองความพร้อมพร้อมแล้วแต่กรณี ให้ได้รับค่าตอบแทนอัตราปกติไม่เกินสามสิบวัน

ในกรณีการลาตาม (2) และ (3) หากพนักงานจ้างได้รับเงินเดือนตามขั้นยศของตนทางกระทรวงกลาโหมแล้ว ไม่มีสิทธิได้รับค่าตอบแทนขององค์การบริหารส่วนตำบล อำนาจการอนุญาตให้ลาเป็นของนายกองค้การบริหารส่วนตำบล

~~ข้อ 65~~ การลาครั้งวันในตอนเช้าหรือตอนบ่ายของพนักงานจ้าง ให้นับเป็นการลาครั้งวันตามประเภทการลานั้น ๆ

~~ข้อ 66~~ การลาและการจ่ายค่าตอบแทนระหว่างลา นอกเหนือจากที่กำหนดไว้ในประกาศนี้ ให้อยู่ในดุลพินิจของนายกองค้การบริหารส่วนตำบล

การอนุญาตให้ลาตามข้อ 59 , 60 , 61 และข้อ 62 ให้เป็นไปตามหลักเกณฑ์ที่คณะกรรมการกลางพนักงานส่วนตำบลกำหนด

หมวด 11  
การจ่ายค่าตอบแทน

ข้อ 67 ห้ามส่งพนักงานจ้างไปปฏิบัติราชการในท้องถิ่นอื่น เว้นแต่ในกรณีจำเป็นแท้จริง ที่ต้องใช้ความรู้ความชำนาญพิเศษ หรือความไว้วางใจในพนักงานจ้างนั้น และไม่อาจหาจ้างได้ในท้องถิ่นนั้น

ข้อ 68 การปฏิบัติราชการนอกเวลาทำงานปกติ หรือการปฏิบัติราชการในวันหยุดประจำ สัปดาห์ หรือในวันหยุดพิเศษซึ่งจะต้องจ่ายค่าตอบแทนนอกเวลาหรือค่าตอบแทนในวันหยุด ให้กระทำได้ ในกรณีที่จำเป็นหรือรีบด่วน โดยมีคำสั่งของผู้บังคับบัญชาที่มีอำนาจเป็นหลักฐาน

ข้อ 69 การจ่ายค่าตอบแทนในวันทำงานปกติและกำหนดเวลาทำงาน ให้เป็นไปดังต่อไปนี้

(ก) กำหนดให้จ่ายค่าตอบแทนเดือนละครั้งตามเดือนปฏิทิน โดยปกติให้จ่ายในวันสิ้นเดือน ถ้าวันสิ้นเดือนตรงกับวันหยุดราชการก็ให้จ่ายได้ในวันเปิดทำการก่อนวันสิ้นเดือน ในกรณีที่มีความจำเป็น ที่จะกำหนดวันจ่ายค่าตอบแทนเป็นวันอื่นของเดือนถัดไป จะต้องได้รับอนุมัติจากนายกองค์การบริหาร ส่วนตำบล

(ข) กำหนดเวลาทำงานปกติ ให้เป็นไปตามเวลาทำงานของทางราชการ เว้นแต่ถ้ามีงาน เป็นลักษณะพิเศษที่จะเข้าทำงานและเลิกงานตามปกติไม่ได้ ให้นายกองค์การบริหารส่วนตำบลเป็นผู้กำหนด โดยจะต้องมีเวลาทำงานไม่น้อยกว่าวันละเจ็ดชั่วโมง แต่สัปดาห์ละไม่เกินสี่สิบแปดชั่วโมง ไม่รวมเวลา หยุดพัก

ข้อ 70 การจ่ายค่าตอบแทนการปฏิบัติราชการนอกเวลาทำงานปกติ หรือปฏิบัติราชการ วันหยุดประจำสัปดาห์หรือในวันหยุดพิเศษ ให้เป็นไปตามระเบียบหรือกฎหมายที่ใช้สำหรับพนักงาน ส่วนตำบลโดยอนุโลม

ข้อ 71 การจ่ายค่าตอบแทนในกรณีพนักงานจ้างถูกสั่งให้ไปปฏิบัติงานในท้องถิ่นอื่น ตามข้อ 67 ให้ถือปฏิบัติดังนี้

(1) ให้จ่ายค่าตอบแทนตามปกติตลอดระยะเวลาที่ไปราชการ

(2) การปฏิบัติงานในวันทำงานปกติ การปฏิบัติงานนอกเวลา การปฏิบัติงานในวันหยุด หรือในกรณีในวันหยุดพิเศษ ให้จ่ายค่าตอบแทนได้ตามเกณฑ์ เสมือนปฏิบัติงานในสำนักงานที่ตั้งปกติ เว้นแต่ในกรณีวันหยุดประจำสัปดาห์ซึ่งปกติไม่จ่ายค่าตอบแทนให้ ให้จ่ายค่าตอบแทนอัตราปกติ

ข้อ 72 พนักงานจ้างผู้ใดตายในระหว่างรับราชการ ให้จ่ายค่าตอบแทนจนถึงวันที่ถึงแก่ความตาย หรือเพียงวันที่มีสิทธิได้รับค่าตอบแทนก่อนวันถึงแก่ความตาย และให้จ่ายเงินช่วยเหลือจำนวนสามเท่าของอัตราค่าตอบแทนปกติทั้งเดือนในเดือนสุดท้ายก่อนวันถึงแก่ความตาย

ข้อ 73 พนักงานจ้างซึ่งถูกสั่งพักราชการผู้ใดถึงแก่ความตาย ผู้มีอำนาจได้วินิจฉัยตามข้อ 77 แล้วสั่งจ่ายค่าตอบแทนเป็นจำนวนเท่าใด ให้จ่ายค่าตอบแทนตามจำนวนที่วินิจฉัยให้จนถึงวันที่ถึงแก่ความตาย หรือเพียงวันที่มีสิทธิได้รับค่าตอบแทนก่อนวันถึงแก่ความตาย นอกจากนี้ให้จ่ายเงินช่วยเหลืออีกจำนวนหนึ่งเป็นจำนวนสามเท่าของจำนวนค่าตอบแทนนั้น

ถ้าผู้มีอำนาจวินิจฉัยแล้วสั่งไม่จ่ายค่าตอบแทน ให้จ่ายค่าตอบแทนให้เพียงวันสุดท้ายที่ผู้นั้นมาปฏิบัติงานและไม่มีการจ่ายเงินช่วยเหลือ

ข้อ 74 พนักงานจ้างที่ขาดหรือหนีราชการ ห้ามมิให้จ่ายค่าตอบแทนสำหรับวันที่ขาดหรือหนีราชการนั้น

พนักงานจ้างผู้ใดตายในระหว่างขาดราชการ ให้จ่ายค่าตอบแทนให้เพียงวันสุดท้ายที่ผู้นั้นมาปฏิบัติงานและไม่มีการจ่ายเงินช่วยเหลือ

ข้อ 75 ค่าตอบแทนที่จ่ายตามข้อ 72 ถึงข้อ 74 เป็นทรัพย์สินของผู้ตายในขณะตาย และให้จ่ายแก่ผู้มีสิทธิตามประมวลกฎหมายแพ่งและพาณิชย์ว่าด้วยมรดก

เงินช่วยเหลือตามข้อ 72 หรือข้อ 73 ให้จ่ายแก่บุคคลซึ่งพนักงานจ้างได้แสดงเจตนาระบุไว้เป็นหนังสือตามแบบที่คณะกรรมการกลางพนักงานส่วนตำบลกำหนด

ถ้าพนักงานจ้างผู้ตายมิได้แสดงเจตนาระบุไว้ตามวรรคสอง หรือบุคคลซึ่งพนักงานจ้างผู้ตาย ได้แสดงเจตนาระบุไว้ได้ตายไปเสียก่อน ให้จ่ายแก่บุคคลตามลำดับก่อนหลัง ดังต่อไปนี้

(1) คู่สมรส

(2) บุตร

(3) บิดามารดา

(4) ผู้ที่ได้อยู่ในอุปการะของผู้ตายตลอดมา โดยจำเป็นต้องมีอุปการะและความตายของผู้นั้นทำให้ได้รับความเดือดร้อนเพราะขาดความอุปการะ ซึ่งนายกองค์การบริหารส่วนตำบลเห็นว่า มีหลักฐานแสดงได้ว่าเป็นผู้อยู่ในอุปการะของผู้ตาย

(5) ผู้ที่อุปการะเลี้ยงดูให้การศึกษาผู้ตายมาแต่เยาว์ ซึ่งนายกองค์การบริหารส่วนตำบลเห็นว่า มีหลักฐานแสดงได้ว่าเป็นผู้อุปการะผู้ตาย

เมื่อปรากฏว่ามีบุคคลในลำดับก่อนดังกล่าวในวรรคสาม บุคคลนั้นมีสิทธิรับเงินช่วยเหลือแต่ในลำดับเดียว ผู้ที่อยู่ในลำดับถัดไปไม่มีสิทธิได้รับเงินช่วยเหลือ

ถ้าบุคคลดังกล่าวข้างต้นไม่มีตัวมาขอรับภายในระยะเวลา 1 ปี นับแต่วันที่พนักงานจ้างผู้นั้นถึงแก่ความตาย การจ่ายเงินช่วยเหลือก็เป็นอันไม่ต้องจ่าย

ในกรณีที่ต้องจัดการบริหารส่วนตำบลมีความจำเป็นต้องเข้าเป็นผู้จัดการศพพนักงานจ้างผู้ถึงแก่ความตาย เพราะไม่มีผู้ใดเข้าจัดการศพในเวลาอันควร ก็ให้องค์การบริหารส่วนตำบลหักค่าใช้จ่ายจากเงินช่วยเหลือที่ต้องจ่ายตามประกาศนี้ได้เท่าที่จ่ายจริง และมอบส่วนที่เหลือให้แก่ผู้มีสิทธิได้รับ

ข้อ 76 องค์การบริหารส่วนตำบลใดมีความจำเป็นที่จะต้องส่งให้พนักงานจ้างไปฝึกอบรมหรือดูงานเกี่ยวกับหน้าที่ที่พนักงานจ้างนั้นปฏิบัติอยู่ ณ ต่างประเทศ หรือภายในประเทศโดยให้ได้รับค่าตอบแทนอัตราปกติตลอดระยะเวลาที่ไปฝึกอบรมหรือดูงานนั้น ให้นายกองค์การบริหารส่วนตำบลเป็นผู้อนุมัติ

ข้อ 77 พนักงานจ้างที่ถูกกล่าวหาว่ากระทำผิดวินัยอย่างร้ายแรงจนถูกตั้งกรรมการสอบสวน หรือถูกฟ้องคดีอาญาหรือต้องหาว่ากระทำความผิดอาญา และถูกสั่งพักราชการไว้ก่อนจนกว่าคดีหรือกรณีถึงที่สุด การจ่ายค่าตอบแทนระหว่างพักราชการ ให้ถือปฏิบัติดังนี้

(1) พนักงานจ้างผู้ใดถูกสั่งพักราชการ ให้งดการเบิกจ่ายค่าตอบแทนตั้งแต่วันที่ถูกสั่งพักราชการไว้ก่อน เว้นแต่พนักงานจ้างผู้นั้นได้ปฏิบัติราชการตามหน้าที่ล่วงหน้าแล้วในวันให้พักราชการ เพราะมิได้ทราบคำสั่ง ให้เบิกจ่ายค่าตอบแทนให้ถึงวันที่ทราบ หรือควรได้รับทราบคำสั่งนั้น

(2) ถ้าปรากฏว่าพนักงานจ้างผู้ถูกสั่งพักราชการไว้ก่อน มิได้กระทำความผิดและไม่มีมลทินหรือมีวัชหมอง ให้จ่ายค่าตอบแทนให้เต็มอัตราปกติ

(3) ถ้าปรากฏว่าพนักงานจ้างผู้ถูกสั่งพักราชการไว้ก่อน มิได้กระทำความผิดแต่มีมลทินหรือมีวัชหมอง หรือกระทำความผิด แต่ถูกลงโทษไม่ถึงไล่ออก ให้จ่ายค่าตอบแทนได้ครึ่งหนึ่งของค่าตอบแทนอัตราปกติ

(4) ถ้าปรากฏว่าพนักงานจ้างผู้ถูกสั่งพักราชการไว้ก่อน ได้กระทำความผิดและถูกลงโทษไล่ออก ห้ามจ่ายค่าตอบแทน

(5) ในกรณีพนักงานจ้างซึ่งถูกสั่งพักราชการไว้ก่อน ผู้ใดถึงแก่ความตายก่อนคดีหรือกรณีถึงที่สุด ให้นายกองค์การบริหารส่วนตำบลพิจารณาวินิจฉัยต่อไปด้วยว่าควรจ่ายค่าตอบแทนระหว่างเวลานั้นหรือไม่เพียงใด โดยอนุโลม (2) (3) และ (4) ทั้งนี้ให้จ่ายค่าตอบแทนตามจำนวนที่วินิจฉัยให้จนถึงวันที่ถึงแก่ความตายหรือเพียงวันที่มีสิทธิได้รับค่าตอบแทนก่อนถึงแก่ความตาย

กรณีให้ออกจากราชการไว้ก่อน ให้ถือปฏิบัติทำนองเดียวกับการจ่ายค่าตอบแทนระหว่างพักราชการ

ข้อ 78 ให้นำความในข้อ 77 มาใช้บังคับแก่การจ่ายค่าตอบแทนพนักงานจ้างระหว่าง อุทธรณ์ คำสั่งลงโทษไล่ออก หรือระหว่างถูกพนักงานสอบสวนควบคุมตัวดำเนินคดีอาญา หรือถูกควบคุมตัว ตามคำพิพากษาของศาลโดยอนุโลม

ข้อ 79 การจ่ายค่าตอบแทนของผู้ซึ่งถูกลงโทษตัดค่าตอบแทน ถ้าภายหลังผู้นั้นได้รับการแต่งตั้งหรือปรับค่าตอบแทน โดยได้รับค่าตอบแทนต่างจากเดิมและยังไม่พ้นโทษตัดค่าตอบแทน ให้คงตัดค่าตอบแทนต่อไปตามจำนวนเดิม

การจ่ายค่าตอบแทนในกรณี

(1) ลาออก ให้จ่ายให้ถึงวันก่อนถึงกำหนดลาออก แต่ถ้าถึงกำหนดลาออกแล้ว ยังไม่ได้รับทราบคำสั่งอนุญาตให้ลาออก และพนักงานจ้างผู้นั้นยังคงปฏิบัติราชการต่อมา ให้จ่ายได้ถึงวันทราบคำสั่งหรือควรได้รับทราบคำสั่ง

(2) ไล่ออกหรือเลิกจ้าง ให้จ่ายได้ถึงวันก่อนระบุในคำสั่ง แต่ถ้ายังไม่ได้รับทราบคำสั่ง และพนักงานจ้างผู้นั้นยังคงปฏิบัติราชการต่อมา ให้จ่ายได้ถึงวันทราบคำสั่งหรือควรได้รับทราบคำสั่ง

(3) สิ้นสุดสัญญาจ้าง ให้จ่ายได้ถึงวันสุดท้ายที่ระบุไว้ในสัญญาจ้าง

การจ่ายค่าตอบแทนพนักงานจ้างผู้ที่มีได้มาปฏิบัติราชการนอกเหนือจากที่กำหนดไว้ใน มาตรฐานทั่วไปนี้ และเป็นกรณีเดียวกับที่กฎหมายว่าด้วยการนั้นบัญญัติสิทธิไว้สำหรับพนักงานส่วนตำบล หรือคณะรัฐมนตรีกำหนดสิทธิให้จ่ายเงินเดือนข้าราชการไว้แล้ว ให้คณะกรรมการพนักงานส่วนตำบล กำหนดหลักเกณฑ์การจ่ายค่าตอบแทนพนักงานจ้างให้สอดคล้องกับกฎหมาย หรือมติคณะรัฐมนตรี ดังกล่าว โดยไม่ขัดหรือแย้งกับหลักเกณฑ์และเงื่อนไขนี้

ข้อ 80 พนักงานจ้างมีสิทธิได้รับเงินทำขวัญตามระเบียบ กฎหมาย หรือหลักเกณฑ์ เกี่ยวกับการจ่ายเงินทำขวัญพนักงานส่วนตำบลและพนักงานราชการ ตามระเบียบสำนักนายกรัฐมนตรี ว่าด้วยพนักงานราชการ พ.ศ. 2547 ซึ่งได้รับอันตรายหรือป่วยเจ็บเพราะการปฏิบัติงานในหน้าที่

ข้อ 81 ให้องค์การบริหารส่วนตำบล เป็นหน่วยงานกลางทะเบียนพนักงานจ้างของ องค์การบริหารส่วนตำบล โดยดำเนินการจัดทำทะเบียนพนักงานจ้าง แก้ไขและเปลี่ยนแปลงรายการต่าง ๆ ให้เป็นปัจจุบันเสมอ และเก็บรักษาไว้ ณ องค์การบริหารส่วนตำบล

ทะเบียนพนักงานจ้างขององค์การบริหารส่วนตำบล ถือเป็นเอกสารลับของทางราชการ ไม่พึงเปิดเผยต่อผู้อื่น การขอคัดทะเบียนพนักงานจ้างขององค์การบริหารส่วนตำบล หรือตรวจสอบรายการ ให้ดำเนินการขออนุมัติตามระเบียบของทางราชการ

ข้อ 82 ให้พนักงานจ้างขององค์การบริหารส่วนตำบลปฏิบัติตามแนวทางการปฏิบัติราชการ และการปฏิบัติตนตามประกาศกำหนดมาตรฐานคุณธรรมและจรรยาบรรณที่กำหนดไว้สำหรับพนักงานส่วนตำบล ตามที่คณะกรรมการพนักงานส่วนตำบลกำหนด

บทเฉพาะกาล

ข้อ 83 ในกรณีที่อัตราลูกจ้างตามหลักเกณฑ์และเงื่อนไขเกี่ยวกับการบริหารงานบุคคล สำหรับลูกจ้างขององค์การบริหารส่วนตำบลว่างลงในทุกกรณี ให้ยุบเลิกตำแหน่งนั้น หากยังไม่มีกรอบอัตรา กำลังพนักงานจ้างและองค์การบริหารส่วนตำบลยังมีความจำเป็นไม่อาจจ้างเหมาบริการได้ ให้ขออนุมัติคณะกรรมการพนักงานส่วนตำบลเพื่อพิจารณากำหนดให้เป็นพนักงานจ้างตามภารกิจ หรือพนักงานจ้างทั่วไป แล้วแต่กรณี

ทั้งนี้ ให้มีผลบังคับใช้ตั้งแต่วันที่ 1 กรกฎาคม 2547 เป็นต้นไป

ประกาศ ณ วันที่ 28 มิถุนายน พ.ศ. 2547

กิตติพงษ์ สุนานันท์

(นายกิตติพงษ์ สุนานันท์)

ผู้ว่าราชการจังหวัดเพชรบุรี

ประธานกรรมการพนักงานส่วนตำบลจังหวัดเพชรบุรี



ประกาศคณะกรรมการกลางพนักงานส่วนตำบล  
เรื่อง มาตรฐานทั่วไปเกี่ยวกับพนักงานจ้าง (ฉบับที่ ๗)  
พ.ศ. ๒๕๖๔

โดยที่เป็นการสมควรแก้ไขเพิ่มเติมประกาศคณะกรรมการกลางพนักงานส่วนตำบล เรื่อง มาตรฐานทั่วไปเกี่ยวกับพนักงานจ้าง ลงวันที่ ๑๒ พฤษภาคม พ.ศ. ๒๕๕๗ และที่แก้ไขเพิ่มเติม เพื่อให้ การสรรหาและเลือกสรรพนักงานจ้างขององค์การบริหารส่วนตำบลเป็นไปด้วยความเรียบร้อย อันจะเป็น ประโยชน์ต่อการบริหารงานบุคคลขององค์การบริหารส่วนตำบล

อาศัยอำนาจตามความในมาตรา ๑๗ (๕) มาตรา ๒๒ และมาตรา ๒๖ วรรคเจ็ด แห่งพระราชบัญญัติ ระเบียบบริหารงานบุคคลส่วนท้องถิ่น พ.ศ. ๒๕๔๒ ประกอบกับข้อ ๓๓ แห่งประกาศคณะกรรมการมาตรฐาน การบริหารงานบุคคลส่วนท้องถิ่น เรื่อง กำหนดมาตรฐานกลางการบริหารงานบุคคลส่วนท้องถิ่น ลงวันที่ ๒๕ มิถุนายน พ.ศ. ๒๕๕๔ และที่แก้ไขเพิ่มเติม และมติคณะกรรมการกลางพนักงานส่วนตำบล ในการประชุม ครั้งที่ ๑๐/๒๕๖๔ เมื่อวันที่ ๒๘ ตุลาคม ๒๕๖๔ มีมติให้แก้ไขเพิ่มเติมประกาศคณะกรรมการกลางพนักงาน ส่วนตำบล เรื่อง มาตรฐานทั่วไปเกี่ยวกับพนักงานจ้าง ดังนี้

ข้อ ๑ ประกาศนี้เรียกว่า "ประกาศคณะกรรมการกลางพนักงานส่วนตำบล เรื่อง มาตรฐานทั่วไป เกี่ยวกับพนักงานจ้าง (ฉบับที่ ๗) พ.ศ. ๒๕๖๔"

ข้อ ๒ ประกาศนี้ให้ใช้บังคับตั้งแต่วันถัดจากวันที่ได้ประกาศเป็นต้นไป

ข้อ ๓ ให้ยกเลิกความใน (๘) ของข้อ ๑๙ แห่งประกาศคณะกรรมการกลางพนักงานส่วนตำบล เรื่อง มาตรฐานทั่วไปเกี่ยวกับพนักงานจ้าง ลงวันที่ ๑๒ พฤษภาคม พ.ศ. ๒๕๕๗ และที่แก้ไขเพิ่มเติม และให้ใช้ ความต่อไปนี้แทน

"(๘) ภายหลังจากประกาศรับสมัครแล้ว ให้นายกององค์การบริหารส่วนตำบลแต่งตั้งคณะกรรมการ ดำเนินการสรรหาและเลือกสรร จำนวนไม่น้อยกว่า ๓ คน ประกอบด้วย

- |   |                           |
|---|---------------------------|
| (ก) ปลัดองค์การบริหารส่วนตำบลหรือผู้ที่ได้รับมอบหมาย  | เป็นประธาน                |
| (ข) ผู้อำนวยการกองหรือหัวหน้าส่วนที่รับผิดชอบงาน หรือโครงการของตำแหน่งที่จะสรรหาและเลือกสรร | เป็นกรรมการ               |
| (ค) หัวหน้าส่วนราชการที่รับผิดชอบการบริหารงานบุคคล หรือผู้ที่ได้รับมอบหมาย                  | เป็นกรรมการ และเลขานุการ" |

ข้อ ๔ การใดอยู่ระหว่างดำเนินการตามประกาศมาตรฐานทั่วไปหรือหลักเกณฑ์เดิม แต่ยังไม่แล้วเสร็จ ให้ดำเนินการต่อไปจนกว่าจะแล้วเสร็จ

ประกาศ ณ วันที่

๑๗

ธันวาคม พ.ศ. ๒๕๖๔

พลเอก

(อนุพงษ์ เผ่าจินดา)

รัฐมนตรีว่าการกระทรวงมหาดไทย  
ประธานกรรมการกลางพนักงานส่วนตำบล